

## Bilaga 2.3 Standardkonfigurering BI-system

### Innehåll

|   |          |
|---|----------|
| <b>1. Standardkonfigurering av BI-system, generellt .....</b>                     | <b>3</b> |
| 1.1 Bakgrund.....   | 3        |
| 1.1.1 Inför avrop av Rapport- och analysverktyg .....                             | 3        |
| 1.1.2 Inför avrop av Budgetverktyg .....  | 3        |
| 1.2 Krav på standardkonfigurering .....   | 4        |
| 1.2.1 Detta ingår i standardkonfigurationen för rapport- och analysverktyget..... | 4        |
| 1.2.2 Detta ingår i Standardkonfiguration för Budgetverktyget.....                | 4        |
| 1.3 Införande .....   | 4        |
| 1.4 Integrationer .....   | 5        |
| 1.5 Kommentarer kring datasamband .....   | 6        |
| 1.5.1 Kravställd ekonomimodell i ESV:s upphandling av ekonomisystem .....         | 6        |
| 1.5.2 Övriga varianter av ekonomimodellslösningar .....                           | 7        |
| 1.5.3 Övrigt .....  | 7        |
| <b>2 Standardkonfigurering av verktyg för Rapport- och analys .....</b>           | <b>8</b> |
| 2.1 Integration av system .....   | 8        |
| 2.2 Avropsbara optioner Integrationer .....                                       | 9        |
| 2.2.1 Option 1 Integration med tid- / projekt-verktyg .....                       | 9        |
| 2.2.2 Option 2 Integration med befintligt Budgetverktyg .....                     | 9        |
| 2.2.3 Option 3 Integration med ärende-/verksamhetssystem.....                     | 9        |
| 2.2.4 Option 4 Integration med ekonomisystem.....                                 | 9        |
| 2.2.5 Option 5 Integration med Personalsystem .....                               | 9        |
| 2.3 Avropsbara optioner för Rapport- och Analysverktyg .....                      | 9        |
| 2.4 Standardintegrationer .....   | 10       |
| 2.5 Struktur på Datalager .....   | 10       |
| 2.6 Datastrukturer i diagramform.....   | 12       |

|          |   |           |
|----------|---|-----------|
| 2.7      | Struktur på indata till datalager från olika källor .....   | 15        |
| <b>3</b> | <b>Standardkonfigurering av Budgetverktyg .....</b>   | <b>31</b> |
| 3.1      | Krav på standardkonfigurering .....   | 31        |
| 3.2      | Datamodell .....  | 31        |
| 3.3      | Integrationer .....   | 32        |
| 3.4      | Avropsbara optioner för Budgetverktyg .....   | 32        |
| 3.5      | Budget- och prognosprocess.....   | 33        |
| 3.5.1    | De primära nyckelkomponenterna i en möjlig generisk beskrivning av en myndighets budgetprocess..... | 33        |
| 3.6      | Grafisk beskrivning av en tänkbar generisk budgetprocess inom en myndighet .....                    | 34        |

# 1. Standardkonfigurering av BI-system, generellt

## 1.1 Bakgrund

Standardkonfigureringen som beskrivs i förfrågningsunderlaget har tagits fram efter att intervjuer genomförts med ett antal Myndigheter. Detta betyder dock inte att alla Myndigheter som beställer BI-systemet kommer att kunna tillämpa exakt samma konfigurering.

Avropet kan omfatta tre olika alternativ:

- a) Ett komplett BI-system
- b) Enbart Rapport- och analysverktyg
- c) Enbart Budgetverktyg

Inför ett avrop genomför myndigheten en förstudie som omfattar en noggrann genomgång av myndighetens behov och önskemål, se punkterna 1.1.1 Inför avrop av Rapport- och analysverktyg samt 1.1.2 Inför avrop av Budgetverktyg. Inför avrop av ett komplett BI-system ska myndigheten genomföra både punkt 1.1.1 och 1.1.2.

### 1.1.1 Inför avrop av Rapport- och analysverktyg

Inför ett avrop av Rapport- och analysverktyg ska följande aktiviteter genomföras:

- Analysera och beskriv nuläget
- Genomgång av befintliga system, integrationsbehov (Ekonomisystem, Personalsystem, m fl)
- Genomgång av befintliga drift- och systemavtal
- Inventera BI-behov för Rapport och analysverktyg
  - Verksamhetssystem
  - Datastruktur
  - Struktur på indata (punkt 2.5)
- Specificera val av optioner
- Specificera val i ramavtal
- Beslut att avropa Rapport- och analysverktyg

### 1.1.2 Inför avrop av Budgetverktyg

Inför ett avrop av Budgetverktyg ska följande aktiviteter genomföras:

- Analysera och beskriv nuläget (befintlig datamodell och budgetprocess)
- Genomgång av befintliga system, integrationsbehov (Ekonomisystem, Personalsystem, m fl)
- Genomgång av befintliga drift- och systemavtal
- Inventera BI-behov för Budgetverktyg
  - Verksamhetssystem
  - Datastruktur
  - Struktur på indata (punkt 2.5)
- Specificera val av optioner
- Specificera val i ramavtal
- Beslut att avropa Budgetverktyg

## 1.2 Krav på standardkonfigurering

De i denna bilaga angivna kraven för standardkonfiguration ska ingå inom ramen för tecknat avropsavtal och erbjudas enligt här angivna förutsättningar. Det innebär att om inget annat anges ska standardkonfigurationen ingå som en del i det fasta priset för det offererade systemet. Beskrivningen innehåller också ett antal optioner som ska kunna erbjudas för beställning.

### 1.2.1 Detta ingår i standardkonfigurationen för rapport- och analysverktyget

I Standardkonfiguration avseende Rapport- och analysverktyget ingår Datalager samt systemintegrationer som innefattar Datautredning och Integration mot befintligt ekonomisystem och Personalsystem enligt figur 2 Integrationer.

I Standarintegrationerna ingår integration av alla data som specificerats i den datamodell som finns i denna bilaga, figurerna 3, 4 och 5.

### 1.2.2 Detta ingår i Standardkonfiguration för Budgetverktyget

I Standardkonfigurationen avseende budgetverktyget ingår Datalager samt att Data i tabellen Budget utformas efter Myndighetens sätt att budgetera. Det är möjligt att budgetera efter alla ekonomisystemets dimensioner, men här har antagits att Myndigheten lägger upp budget på Konto och Organhet. Övriga dimensioner finns markerade i Figur 3 vid texten "Möjliga alternativ".

Beskrivning av tidsdimensioner ingår i standardkonfigurationen. Det kan vara lämpligt att förse tidsdimensionen med kolumner för återkommande tidsperioder av betydelse för viss myndighet, säsonger, helger, etc.

## 1.3 Införande

Efter avrop och enligt avropsavtalet ska parterna gemensamt skriftligen överenskomma om projektplan för leverans och etablering av BI-systemet. Samtliga aktiviteter som ingår i genomförandet av avtalat åtagande ska specificeras i projektplanen.

Projektplanen ska minst innehålla:

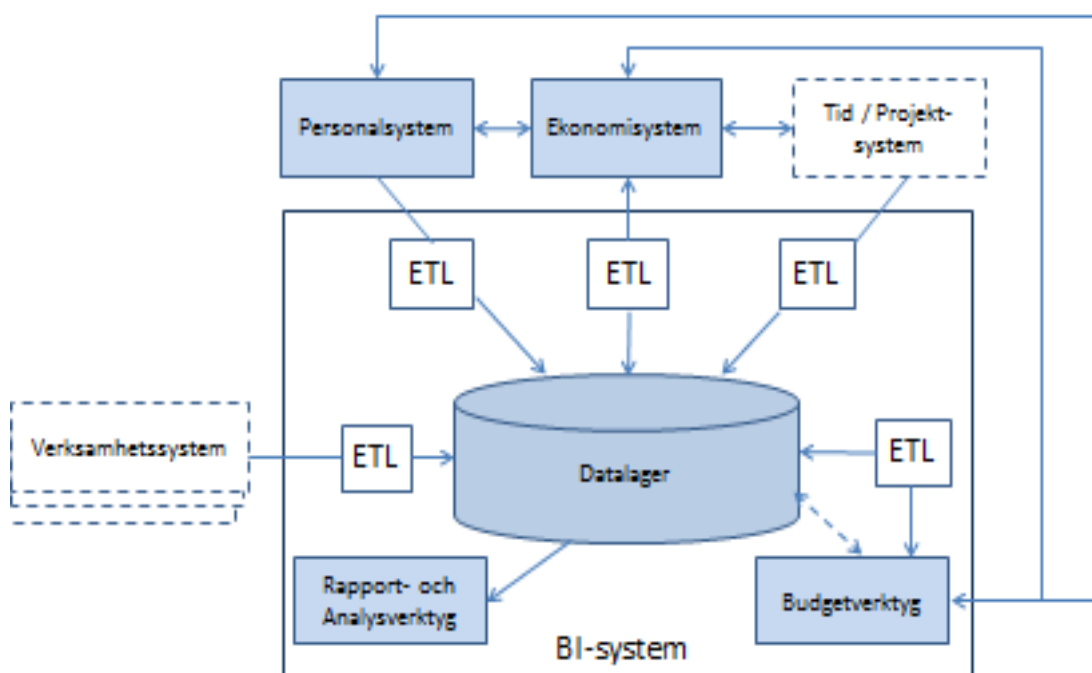
- Aktivitetsplan
- Resursplan
- Tidsplan

I resursplanen specificeras de resurser som parterna ska tillhandahålla, den tidsmässiga omfattningen av dessa samt vid vilka tidpunkter dessa ska finnas disponibla.

## 1.4 Integrationer

Leverantören ansvarar för att leverera en fungerande Integration mellan de i BI-systemet ingående produkterna. Behovet av samverkan mellan system, både inom en Myndighet och mellan andra Myndigheter och organisationer, är stort och ökar. Det är därför viktigt att systemen med liten arbetsinsats går att integrera med andra system.

BI-system ska kunna hämta data från lönesystem, ekonomisystem och beroende på den enskilda Myndigheten också från myndighetsunika verksamhetssystem, se Figur 2 nedan. Det är därför viktigt att leverantören av källdata involveras tidigt, redan inför avropet.



**Figur 1. Integration mellan olika system**

Standardkonfigurationen omfattar färdiga Integrationer för huvuddelen av de ekonomisystem och personalsystem som används av Myndigheter. I sitt grundutförande ska standardkonfigurationen omfatta Integrationer med de av ESV upphandlade statliga ramavtalen för administrativa system samt de vanligast förekommande systemen inom myndighetsfären. Dessa omfattar idag följande:

- Ekonomisystem – Agresso
- Ekonomisystem, ny upphandling – KMD Opus och Agresso
- Personalsystem – Palasso, Agresso Lön/PA och Heroma
- Personalsystem, pågående upphandling (1 system)

## 1.5 Kommentarer kring datasamband

### 1.5.1 Kravställd ekonomimodell i ESV:s upphandling av ekonomisystem<sup>1</sup>

#### Ekonomimodell

Ekonomisystemet ska innehålla en Standardkonfigurerad ekonomimodell omfattande:

- Ett antal fält i objektplan som är fördefinierade med varsitt Objekt bl.a. fält för konto, Kostnadsställe och finansiär. Övriga fält ska vara icke definierade och disponeras av respektive Myndighet enligt eget önskemål.
- Uppsatt kontoplan som är identiskt med Baskontoplanen för statliga myndigheter (se [www.esv.se](http://www.esv.se)). Varje konto ska kunna knytas till en S-kod (Statliga inrapporteringskoder, se [www.esv.se](http://www.esv.se)). Det ska hanteras genom att varje konto åsätts en s-kod som egenskap/relation, på vilken uppföljning kan ske och Rapporter byggas, men som inte kan användas vid bokföring av verifikationer, då konto istället används.

#### Objektplan och objektsdefinitioner

Objekt/Koddelarna i Standardkonfigureringen ska innehålla 8 fält, konto samt 7 objektsfält, för registrering av transaktion i Ekonomisystemet. Kodelarna kan ligga i annan turordning än nedan.

|       |          |          |          |           |          |          |          |
|-------|----------|----------|----------|-----------|----------|----------|----------|
|       | Objekt 1 | Objekt 2 | Objekt 3 | Objekt 4  | Objekt 5 | Objekt 6 | Objekt 7 |
| KONTO | ORG      | VHT      | PROJ     | FINANSIÄR | MOTPART  | RESURS   | ÖVR      |

Följande Kodelar ingår i den av ESV specificerade Standardkonfigureringen av Ekonomisystem.

| Kortkod         | Full benämning                    | Beskrivning  |
|-----------------|-----------------------------------|--|
| ORG/KST         | Organisationsenhet/Kostnadsställe | Organisatorisk hemvist   |
| VHT             | Verksamhet                        | Kompletterande skärning av verksamheten.   |
| PROJ/PRESTATION | Projekt/Prestation                | Uppföljningskod för t.ex. tidrapportering och andra externa/interna kostnader i projekt. I de fall där Myndigheten inte arbetar i projektform så följer man kostnader/intäkter i denna Kodel som prestation. |
| FIN             | Finansiär                         | Finansieringskod t.ex. bidragsfinansiering, avgiftsfinansiering eller anslagsfinansiering  |
| MP              | Motpart                           | Motparts kod används för inomstatliga (och ev. utomstatliga)/ myndighetsinterna Motparter för Motpartsredovisning.   |
| RESURS          | Resursid                          | Resursidentitet t.ex. personnummer   |
| ÖVRIGT          | Fri Kodel                         | Exempelvis identitet i anläggningsregister   |

<sup>1</sup> Se ESV Ramavtal för Ekonomisystem Dnr 45-1154/2012 och 45-1153/2012

### 1.5.2 Övriga varianter av ekonomimodellslösningar

- Konton kan ha varierande längd och benämning; även icke numeriska kontoidentifierare kan förekomma. Här måste modellen anpassas till Myndighetens standard.
- Myndigheterna kan delvis ha olika struktur och kan använda begreppen på olika sätt. Så använder till exempel inte alla begreppet Kostnadsbärare eller Verksamhetssegment. Dessa identifierare kan lämpligen finnas kvar i Faktatabellen, dock utan att vara främmande nycklar.
- Begreppet projekt används olika. På vissa Myndigheter förekommer inte Aktivitet som en undergrupp till Projekt. Det har därför gjorts möjligt att koppla projekt direkt till tabellerna Rapporterad tid respektive Aktivitet period. Identifierarna för Aktivitet skall vara unika för varje aktivitet och inte behöva kvalificeras med Projekt-id för att vara unika. Då kan aktivitetslösa projekt kopplas till en tom aktivitet eller helt enkelt utesluta referensen.
- Begreppet resurs kan syfta på en person men också på en helt annan typ av resurs.
- Alla kolumner i modellen kan inte hämtas direkt från en källa. I tabellen Budget kan Utfall belopp behöva ackumuleras från ett antal bokföringstransaktioner till den nivå som budgeten ligger på.

### 1.5.3 Övrigt

- I tabellen Lönehändelse finns all information om lönetransaktioner med samtliga Lönearter representerade. Dessa data är dock svåra att analysera. I tabellen Närvaro ackumuleras data via ETL-processerna som är lättare att analysera. Källa är Personalsystem och system för Budget (Budget anställd timmar och Budget frånvaro timmar).
- Uppgifterna om Meriter och Kompetens finns på ytterst få myndigheter. Dessa tabeller finns snarast med som en förberedelse för kommande källdata, som planeras för källsystem.

## 2 Standardkonfigurering av verktyg för Rapport- och analys

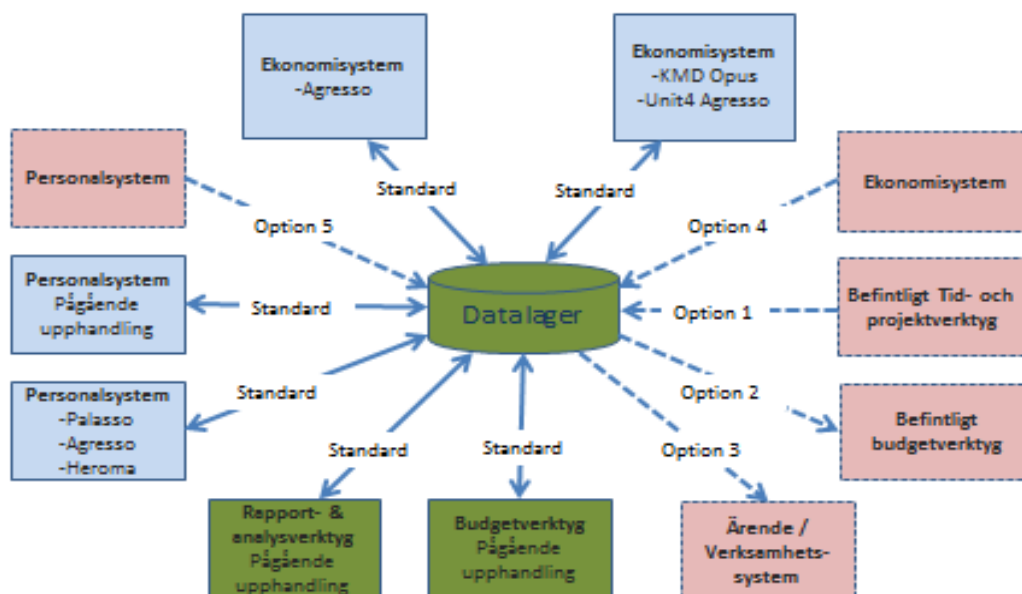
Avrop av standardkonfigureringen för Rapport- och analysverktyg kan omfatta två olika alternativ:

- Ett komplett BI-system
- Enbart Rapport- och analysverktyg

### 2.1 Integration av system

Standardkonfiguration avseende Rapport- och analysverktyg skall omfatta Systemintegrationer (Datautredning samt Integration) av hos Myndigheten befintligt eller nu upphandlat ekonomisystem, Personalsystem, budgetverktyg, tid- och projektverktyg och ärende- verksamhetssystem.

Förutsättningarna för dessa är olika. Under avsnitt 1.3 anges grundförutsättningarna för vad som ska ingå som standard och vad som utgör option. Figur 2 nedan anger de Integrationer som omfattas av standardkonfigurationen. De heldragna pilarna markerar ”standard” som avser integrationer där datautredning ingår. De streckade pilarna markerar ”Option nr 1-5” som avser integrationer där Datautredning inte ingår utan avropas i samband med beställning av aktuell integration/option.



**Figur 2. Integrationer (Streckad linje avser optioner.)**

Integrationerna skall i samtliga fall ske via ETL-processer som hämtar data antingen direkt i källdatabaser eller i filer innehållande metadata som tillhandahålls av källsystemet eller i förekommande fall via integrationsmotor om en sådan är installerad på myndigheten. Koppling mellan Rapport- och analysverktyg och Datalager är direkt och en naturlig del i detta verktygs arbetsätt.

För optionerna nedan avropas Datautredningar enligt gemensamma villkor med ramavtalets timpris, medan varje Integration offereras var och en för sig till fast pris. Bakgrunden till detta är att Datautredningen bedöms kräva mest resurser och kan vara svår att uppskatta vid offerttillfället, medan



Integrationen kan utnyttja standardverktyg och till stor del kan återanvändas mellan olika Myndigheter.

## 2.2 Avropsbara optioner Integrationer

### 2.2.1 Option 1 Integration med tid- / projekt-verktyg

Optionen omfattar Integration av en källa för tid- och/eller projekt-data. Data finns i ett befintligt verktyg som Myndigheten har installerat i en tidigare, från denna upphandling fristående aktivitet. Optionen omfattar enbart Integration, ej Datautredning. Datautredning ingår inte i det fasta priset utan avropas, enligt Bilaga 5 – prisformulär, som en separat del vid varje avropad Integration.

### 2.2.2 Option 2 Integration med befintligt Budgetverktyg

Optionen omfattar Integration av en källa för budgetdata. Data finns i ett befintligt Budgetverktyg som Myndigheten har installerat i en tidigare från denna upphandling fristående aktivitet. Optionen omfattar enbart Integration, ej Datautredning. Datautredning ingår inte i det fasta priset utan avropas, enligt Bilaga 5 – prisformulär, som en separat del vid varje avropad Integration.

### 2.2.3 Option 3 Integration med ärende-/verksamhetssystem

Integration av en källa för ärende- och verksamhetsdata. Optionen omfattar enbart Integration, ej Datautredning. Datautredning ingår inte i det fasta priset utan avropas, enligt Bilaga 5 – prisformulär, som en separat del vid varje avropad Integration.

### 2.2.4 Option 4 Integration med ekonomisystem

Integration med ekonomisystem. Optionen gäller enbart de ekonomisystem som inte finns angivna under avsnitt 1.4. Optionen omfattar enbart Integration, ej Datautredning. Datautredning ingår inte i det fasta priset utan avropas, enligt Bilaga 5 – prisformulär, som en separat del vid varje avropad Integration.

### 2.2.5 Option 5 Integration med Personalsystem

Integration med Personalsystem. Optionen gäller enbart de Personalsystem som inte finns angivna under avsnitt 1.4. Optionen omfattar enbart Integration, ej Datautredning. Datautredning ingår inte i det fasta priset utan avropas, enligt Bilaga 5 – prisformulär, som en separat del vid varje avropad Integration.

## 2.3 Avropsbara optioner för Rapport- och Analysverktyg

Myndighet ska utöver ovanstående optioner kring integrationer kunna beställa följande tilläggstjänster:

- Framtagande av valfria Rapporter, 15 stycken

- Tillkommande rapporter per 5 stycken

Förutom ovanstående rapporter finns det även optioner för konsulttjänster och utbildning.

## 2.4 Standardintegrationer

I Standardintegrationerna ingår alla data som specificerats i den datamodell som finns i denna bilaga, figurerna 3, 4 och 5. Data i tabellen Budget utformas efter Myndighetens sätt att budgetera. Det är möjligt att budgetera efter alla ekonomisystemets dimensioner, men här har antagits att Myndigheten lägger upp budget på Konto och Orgenhet. Övriga dimensioner finns markerade i Figur 3 vid texten "Möjliga alternativ".

En Leverantör skapar endast integrationer till den egna offererade BI-systemlösningen och datalagret.

Att beskriva en tidsdimension är ett normalt arbete vid datalagerinstallationer och skall ingå i standardkonfigurationen. Det kan vara lämpligt att förse tidsdimensionen med kolumner för återkommande tidsperioder av betydelse för viss myndighet, säsonger, helger, etc.

## 2.5 Struktur på Datalager

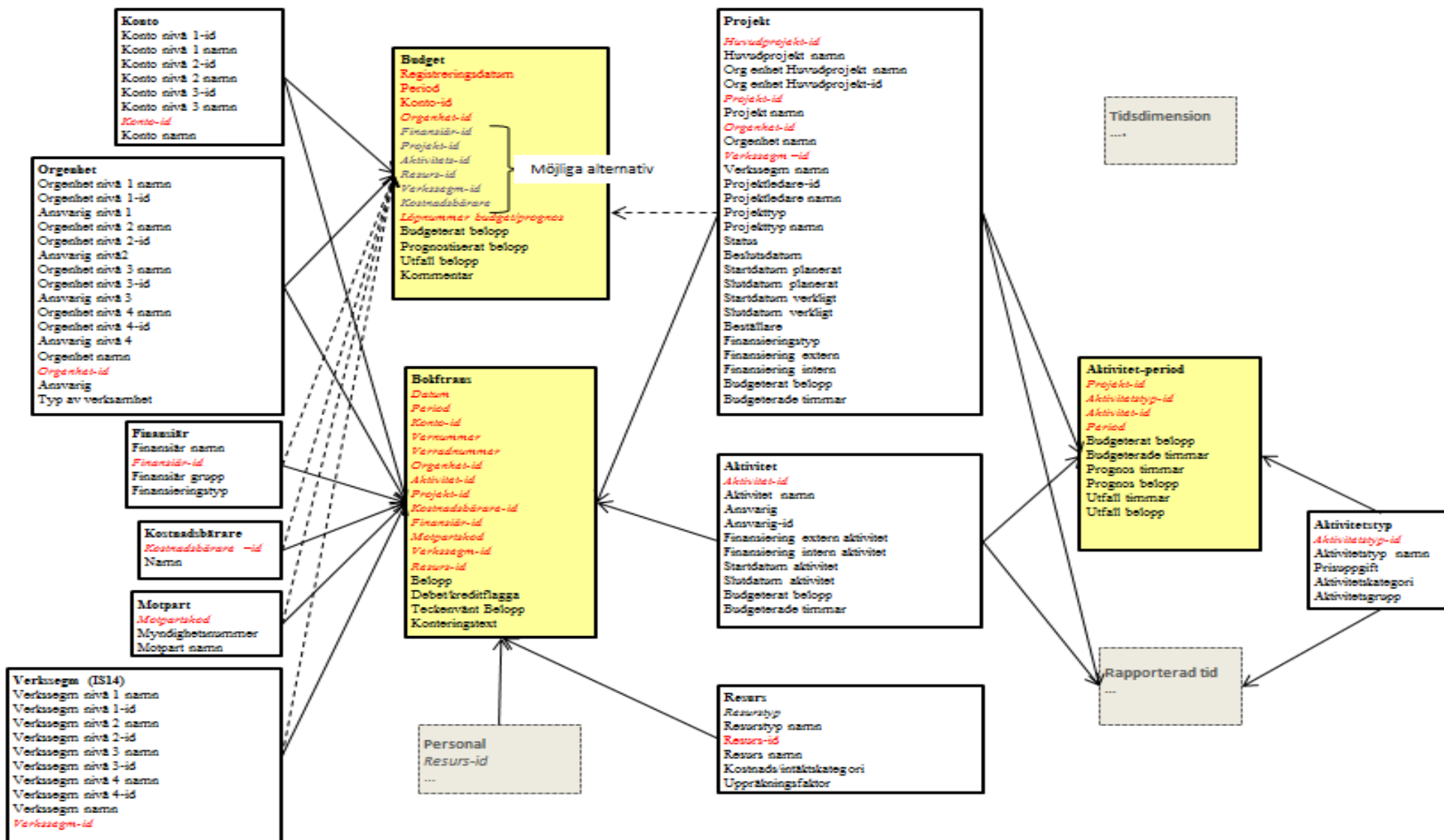
Nedanstående utgör en beskrivning över data som skall hämtas i olika källor för att laddas i datalagret.

- Data hämtas till datalagret via ETL-verktyget. Via detta verktyg skall dataflöden definieras vilka kan utföras regelbundet och automatiskt vid tidpunkter som Myndigheten definierar. Datalagrets uppbyggnad och utseendet på indata från systemen finns definierade i detta avsnitt, både som datamodeller och i tabellform.
- Data i datalagret kan läsas direkt i dess databas från alla verktyg och program som kan generera SQL och som har getts behörighet.
- Strukturen på det datalager som leverantören ska bygga för den enskilda Myndigheten framgår av Figurena 3, 4 och 5.
- Det bör observeras att alla de data som specificerats inte finns på alla myndigheter, och data som inte finns på en Myndighet ska därför inte ingå i det Datalager som byggs för denna Myndighet. Det kan även förekomma att anpassningar i modellen måste göras, t.ex. om antalet nivåer i en viss hierarki avviker från den i modellen förutsatta.
- BI-leverantören ska tillsammans med myndigheten och leverantören av källsystemet identifiera och hämta data i respektive källsystem.
- Myndigheten ansvarar för att Tvätta sina egna data. BI-leverantörens ansvar i detta sammanhang är att ta fram underlag för rättning i källsystemet.
- BI-leverantören har frihet att utöka strukturen med kolumner som inte har specificerats här, för att underlätta myndighetens krav på rapportering. I den mån vissa sammanställda uppgifter bedöms behövas i ett flertal rapporter, läggs de lämpligen i datalagret eller hämtas via en procedur som definieras i det Semantiska lagret.
- Figur 3. Datastruktur avseende ekonomiska grundfakta nedan visar de centrala delarna för ekonomidata. De tre diagrammen (Figur 3-5) utgör en sammanhängande struktur där det finns samband mellan tabeller i olika diagram. För att förenkla läsbarheten har samband med en

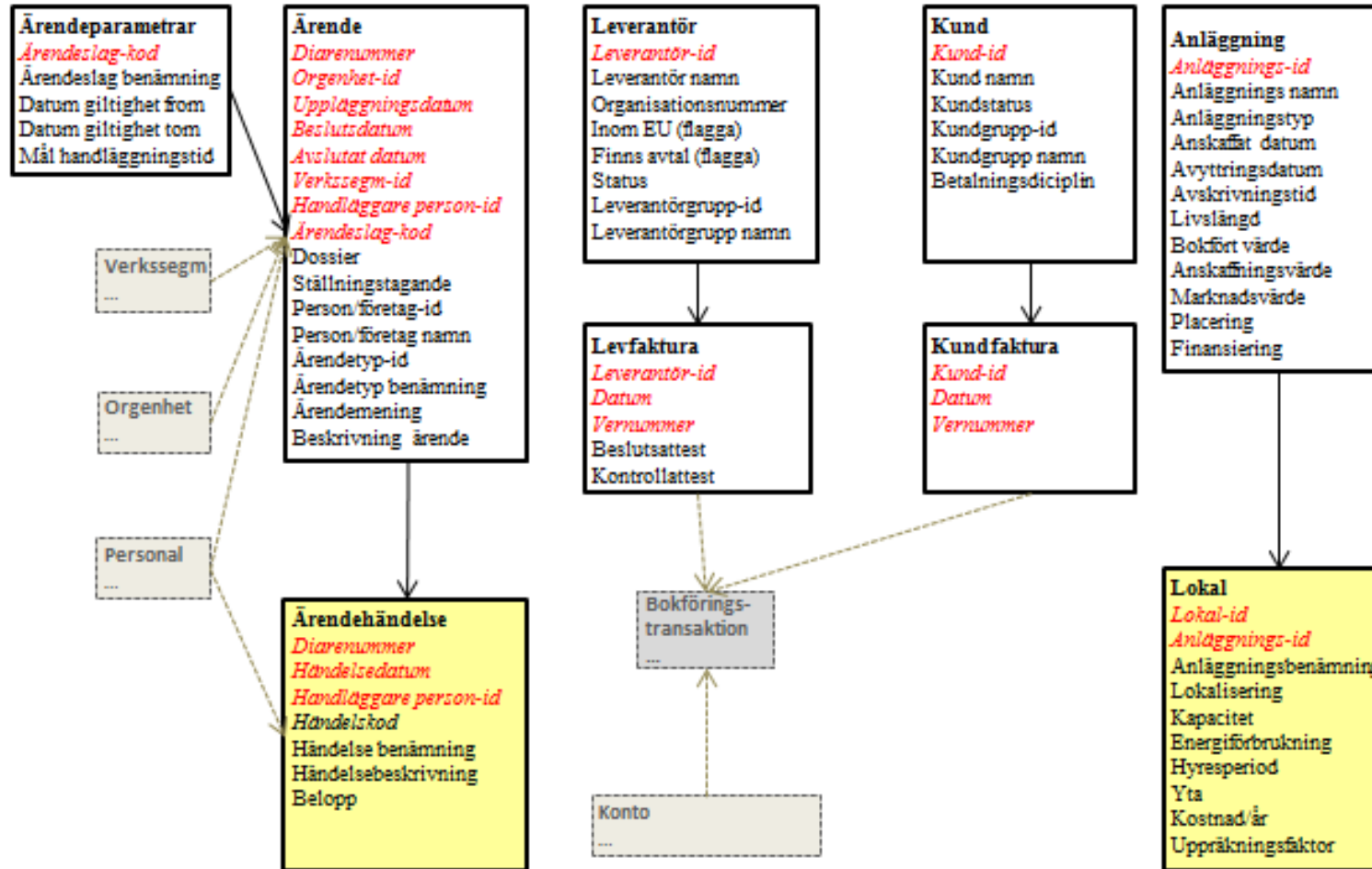
tabell, som beskrivs på en annan sida, visats genom att en pil till en grå ruta med namnet på denna tabell och aktuellt nyckelbegrepp angivits.

- i) Faktatabeller är gula. Dimensioner är ofyllda.

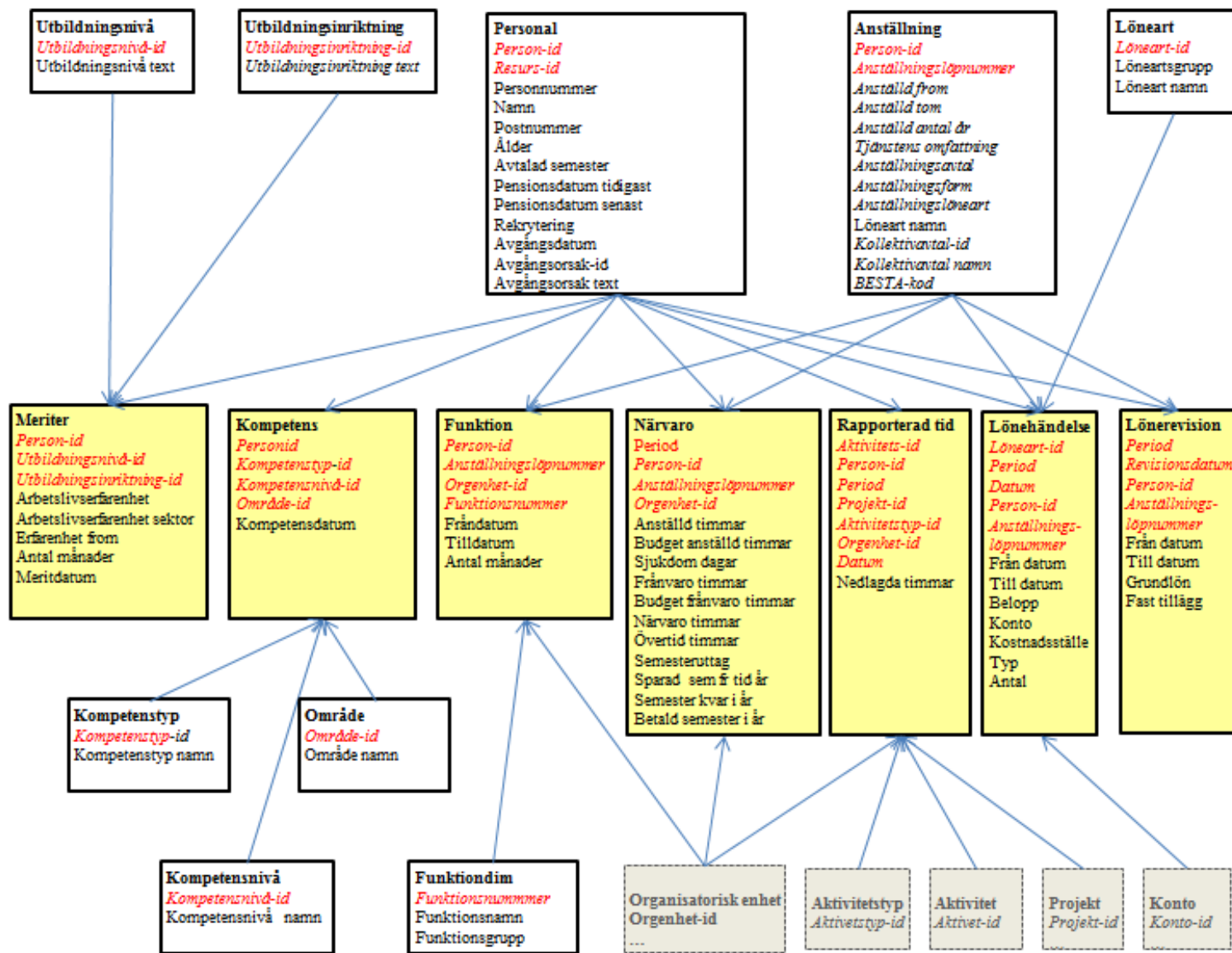
## 2.6 Datastrukturer i diagramform



Figur 3. Datastruktur avseende ekonomiska grundfakta



Figur 4 Datastruktur innehållande reskontror med mera



Figur 5. Datastruktur -centrala delarna av personaladministration

## 2.7 Struktur på indata till datalager från olika källor

Kolumnen Källsystem anger var data hämtas. Kolumnen Fil representerar en datamängd som skall överföras till datalagret för att skapa en tabell där. Kolumnen "key" anger vilka fält i en Fil som är nycklar. Kolumnen Fältnamn anger ett användarorienterat namn, som i de flesta fall är tillräckligt för att peka ut vilka data som avses. Det finns dessutom ett kommentarfält för ytterligare definition. Observera att alla data inte kan hämtas direkt i källan utan det kan krävas bearbetning av data från källan. I nedanstående tabell är "PA-system" synonymt med Personalsystem.

I kolumnen Key anges om objektet fungerar som nyckel. Här anges det som vanligen benämns Affärsnyckeln. I det datalager som skapas på Myndigheten skall Leverantören skapa tekniska nycklar s.k. Surrogatnycklar. Sådana nycklar och olika typer av administrativa kolumner för att hantera föränderlighet etc. har inte medtagits i denna specifikation, ej heller i datamodellen, för att skapa överblickbarhet. Användarna behöver inte vara medvetna om sådana kolumner och de får utformas av Leverantören.

| Källsystem | Fil    | Key | Fältnamn           | Format                 | Kommentar  |
|------------|--------|-----|--------------------|------------------------|--|
| Budget     | Budget | X   | Registreringsdatum | Datum                  |  |
| Budget     | Budget | X   | Period             | Kort heltal            | Vanligen månad   |
| Budget     | Budget | X   | Konto-id           | Text av variabel längd | Fyra till sju siffror  |
| Budget     | Budget | X   | Orgenhet-id        | Kort heltal            |  |
| Budget     | Budget | X   | Finansiär-id       | Kort heltal            | Kolumnen implementeras endast enligt myndighets önskemål   |
| Budget     | Budget | X   | Kostnadsbärar-id   | Kort heltal            | Kolumnen implementeras endast enligt myndighets önskemål   |
| Budget     | Budget | X   | Verkssegm-id       | Text av variabel längd | Kolumnen implementeras endast enligt myndighets önskemål. Del av verksamhet i en skärning som kompletterar exvis org.enhet |
| Budget     | Budget | X   | Resurs-id          | Kort heltal            | Kolumnen implementeras endast enligt myndighets önskemål. Kan avse person eller annan resurs                               |
| Budget     | Budget | X   | Projekt-id         | Kort heltal            | Kolumnen implementeras endast enligt myndighets önskemål   |
| Budget     | Budget | X   | Aktivitetstyp-id   | Kort heltal            | Kolumnen implementeras endast enligt myndighets önskemål   |

| Källsystem | Fil       | Key | Fältnamn                 | Format                 | Kommentar  |
|------------|-----------|-----|--------------------------|------------------------|--|
| Budget     | Budget    | X   | Löpnummer budget/prognos | Kort heltal            | Uppräknas när ny prognos eller reviderad budget läggs in   |
| Budget     | Budget    |     | Budgerat belopp          | Heltal                 | Budget avser det som disponeras varje period och härrör från en registrering/fördelning.   |
| Budget     | Budget    |     | Prognostiserat belopp    | Heltal                 | Prognosen är en beräkning av det förväntade utfallet för aktuell period.   |
| Budget     | Budget    |     | Utfall belopp            | Heltal                 | Utfall under perioden. Denna uppgift ackumuleras löpande från tabellen Bokftrans. Fördelat på de nycklar som finns i tabellen Budget.      |
| Budget     | Budget    |     | Kommentar                | Text av variabel längd | Kommentartext från Budgetsystemet som är kopplad till budgerat eller prognostiserat belopp. Uppdateras från den källa som uppdateras sist. |
| Ek.syst.   | Bokftrans | X   | Datum                    | Datum                  |  |
| Ek.syst.   | Bokftrans | X   | Period                   | Kort heltal            |  |
| Ek.syst.   | Bokftrans | X   | Konto-id                 | Text av variabel längd |  |
| Ek.syst.   | Bokftrans | X   | Vernummer                | Text av variabel längd |  |
| Ek.syst.   | Bokftrans | X   | Verradnummer             | Text av variabel längd |  |
| Ek.syst.   | Bokftrans |     | Debet/kreditflagga       | Text l 1               |  |
| Ek.syst.   | Bokftrans | X   | Orgenhet-id              | Text av variabel längd |  |
| Ek.syst.   | Bokftrans |     | Projekt-id               | Text av variabel längd |  |
| Ek.syst.   | Bokftrans | X   | Aktivitet-id             | Text av variabel längd | Aktivitet är en underindelning av ett projekt, med start och sluttidpunkt  |
| Ek.syst.   | Bokftrans | X   | Kostnadsbärare-id        | Text av variabel längd |  |
| Ek.syst.   | Bokftrans | X   | Finansiär-id             | Text av variabel längd |  |
| Ek.syst.   | Bokftrans | X   | Motpartskod              | Text av variabel längd | Enligt speciell kodtabell  |



| Källsystem | Fil        | Key | Fältnamn               | Format                 | Kommentar  |
|------------|------------|-----|------------------------|------------------------|--|
| Ek.syst.   | Bokfrans   | X   | Verkssegm-id           | Text av variabel längd | Del av verksamhet i en skärning som kompletterar exvis org.enhet   |
| Ek.syst.   | Bokfrans   | X   | Resurs-id              | Text av variabel längd | Kan avse person eller annan resurs   |
| Ek.syst.   | Bokfrans   |     | Belopp                 | Decimaltal             |  |
| Ek.syst.   | Bokfrans   |     | Teckenvänt belopp      | Decimaltal             | I de fall man önskar teckenvända vissa kontoklasser för att öka läsbarheten för vissa användarkategorier |
| Ek.syst.   | Bokfrans   |     | Debet/kreditflagga     | Boolean                | Anger negativa belopp vid teckenvändning   |
| Ek.syst.   | Bokfrans   |     | Konteringstext         | Text av variabel längd |  |
| Ek.syst.   | Finansiär  |     | Finansiär benämning    | Text av variabel längd |  |
| Ek.syst.   | Finansiär  | X   | Finansiär-id           | Text av variabel längd |  |
| Ek.syst.   | Finansiär  |     | Finansiär grupp        | Text av variabel längd |  |
| Ek.syst.   | Finansiär  |     | Finansieringstyp       | Text av variabel längd |  |
| Ek.syst.   | Konto      |     | Konto nivå 1-id        | Kort heltal            | Första siffran i Konto-id  |
| Ek.syst.   | Konto      |     | Konto nivå 1 benämning | Text av variabel längd |  |
| Ek.syst.   | Konto      |     | Konto nivå 2-id        | Kort heltal            | De två första siffrorna i Konto-id   |
| Ek.syst.   | Konto      |     | Konto nivå 2 benämning | Text av variabel längd |  |
| Ek.syst.   | Konto      |     | Konto nivå 3-id        | Kort heltal            | De tre första siffrorna i Konto-id   |
| Ek.syst.   | Konto      |     | Konto nivå 3 benämning | Text av variabel längd |  |
| Ek.syst.   | Konto      | X   | Konto-id               | Kort heltal            | (Har myndigheten fler än fyra kontonivåer definieras kolumner för tillkommande nivåer)                   |
| Ek.syst.   | Konto      |     | Konto benämning        | Text av variabel längd |  |
| Ek.syst.   | Leverantör | X   | Leverantör-id          | Kort heltal            |  |
| Ek.syst.   | Leverantör |     | Leverantör namn        | Text av variabel längd |  |
| Ek.syst.   | Leverantör |     | Organisationsnummer    | Heltal                 | För leverantör   |
| Ek.syst.   | Leverantör |     | Inom eu (flagga)       | Boolean                | 1 anger inom EU  |
| Ek.syst.   | Leverantör |     | Finns avtal (flagga)   | Boolean                | 1 anger att avtal finns  |
| Ek.syst.   | Leverantör |     | Status                 | Kort heltal            |  |

| Källsystem | Fil         | Key | Fältnamn             | Format                 | Kommentar   |
|------------|-------------|-----|----------------------|------------------------|---|
| Ek.syst.   | Leverantör  |     | Leverantörgrupp-id   | Kort heltal            |   |
| Ek.syst.   | Leverantör  |     | Leverantörgrupp namn | Text av variabel längd |   |
| Ek.syst.   | Levfaktura  | X   | Leverantör-id        | Kort heltal            |   |
| Ek.syst.   | Levfaktura  | X   | Datum                | Datum                  |   |
| Ek.syst.   | Levfaktura  |     | Vernummer            | Kort heltal            | Verifikationsnummer på den verifikation där fakturan är bokförd. Detta kan inte ske förrän den är betald. |
| Ek.syst.   | Levfaktura  |     | Beslutsattest        | Text av variabel längd |   |
| Ek syst    | Levfaktura  |     | Kontrollattest       | Text av variabel längd |   |
| Ek.syst.   | Kund        | X   | Kund-id              | Kort heltal            |   |
| Ek.syst.   | Kund        |     | Kund namn            | Text av variabel längd |   |
| Ek.syst.   | Kund        |     | Kundstatus           | Kort heltal            |   |
| Ek.syst.   | Kund        |     | Kundgrupp-id         | Kort heltal            |   |
| Ek.syst.   | Kund        |     | Kundgrupp namn       | Text av variabel längd |   |
| Ek.syst.   | Kund        |     | Betalningsdisciplin  | Kort heltal            |   |
| Ek.syst.   | Kundfaktura | X   | Kund-id              | Kort heltal            |   |
| Ek.syst.   | Kundfaktura | X   | Datum                | Datum                  |   |
| Ek.syst.   | Kundfaktura | X   | Vernummer            | Kort heltal            | Verifikationsnummer på den verifikation där fakturan är bokförd   |
| Ek.syst.   | Motpart     | X   | Motpartskod          | Kort heltal            |   |
| Ek.syst.   | Motpart     | X   | Myndighetsnummer     | Kort heltal            |   |
| Ek.syst.   | Motpart     |     | Motpart namn         | Text av variabel längd |   |
| Ek.syst.   | Orgenhet    |     | Orgenhet nivå 1 namn | Text av variabel längd | myndighetsspecifikt   |
| Ek.syst.   | Orgenhet    |     | Orgenhet nivå 1-id   | Kort heltal            | Myndighetsspecifikt   |
| Ek.syst.   | Orgenhet    |     | Ansvarig nivå 1      | Text av variabel längd | Ansvarig för nivå, ofta även budgetansvarig för nivån.  |
| Ek.syst.   | Orgenhet    |     | Orgenhet nivå 2 namn | Text av variabel längd | Myndighetsspecifikt   |
| Ek.syst.   | Orgenhet    |     | Orgenhet nivå 2-id   | Kort heltal            | Myndighetsspecifikt   |

| Källsystem | Fil       | Key | Fältnamn              | Format                 | Kommentar   |
|------------|-----------|-----|-----------------------|------------------------|---|
| Ek.syst.   | Orgenhet  |     | Ansvarig nivå 2       | Text av variabel längd | Ansvarig för nivå, ofta även budgetansvarig för nivån.                    |
| Ek.syst.   | Orgenhet  |     | Orgenhet nivå 3 namn  | Text av variabel längd | Myndighetsspecifikt   |
| Ek.syst.   | Orgenhet  |     | Orgenhet nivå 3-id    | Kort heltal            | Myndighetsspecifikt   |
| Ek.syst.   | Orgenhet  |     | Ansvarig nivå 3       | Text av variabel längd | Ansvarig för nivå, ofta även budgetansvarig för nivån.                    |
| Ek.syst.   | Orgenhet  |     | Orgenhet nivå 4 namn  | Text av variabel längd | Myndighetsspecifikt   |
| Ek.syst.   | Orgenhet  |     | Ansvarig nivå 4       | Text av variabel längd | Ansvarig för nivå, ofta även budgetansvarig för nivån.                    |
| Ek.syst.   | Orgenhet  |     | Orgenhet nivå 4-id    | Kort heltal            | Myndighetsspecifikt   |
| Ek.syst.   | Orgenhet  |     | Orgenhetnamn          | Text av variabel längd | Organisatorisk enhet. Myndighetsspecifikt. Motsvarar ofta kostnadsställe. |
| Ek.syst.   | Orgenhet  | X   | Orgenhet-id           | Kort heltal            | Organisatorisk enhet. Myndighetsspecifikt. Motsvarar ofta kostnadsställe. |
| Ek.syst.   | Orgenhet  |     | Ansvarig              | Text av variabel längd | Ansvarig för Orgenhet, ofta även budgetansvarig för nivån.                |
| Ek.syst.   | Orgenhet  |     | Typ av verksamhet     | Text av variabel längd |   |
| Ek.syst.   | Resurs    |     | Resurstyp             | Text av variabel längd | Typ kan vara person   |
| Ek.syst.   | Resurs    |     | Resurstyp namn        | Text av variabel längd |   |
| Ek.syst.   | Resurs    | X   | Resurs-id             | Kort heltal            |   |
| Ek.syst.   | Resurs    |     | Resurs namn           | Text av variabel längd | Persons namn om resursen är en person                                     |
| Ek.syst.   | Resurs    |     | Kostnadskategori      | Text av variabel längd |   |
| Ek.syst.   | Resurs    |     | Intäktskategori       | Text av variabel längd |   |
| Ek.syst.   | Resurs    |     | Uppräkningsfaktor     | Decimaltal             | Myndighetsspecifikt   |
| Ek.syst.   | Verkssegm |     | Verkssegm nivå 1 namn | Text av variabel längd | Myndighetsspecifikt del av verksamhet                                     |
| Ek.syst.   | Verkssegm |     | Verkssegm nivå 1-id   | Kort heltal            | Myndighetsspecifikt del av verksamhet                                     |
| Ek.syst.   | Verkssegm |     | Verkssegm nivå 2 namn | Text av variabel längd | Myndighetsspecifikt del av verksamhet                                     |
| Ek.syst.   | Verkssegm |     | Verkssegm nivå 2-id   | Kort heltal            | Myndighetsspecifikt del av verksamhet                                     |
| Ek.syst.   | Verkssegm |     | Verkssegm nivå 3 namn | Text av variabel längd | Myndighetsspecifikt del av verksamhet                                     |

| Källsystem               | Fil        | Key | Fältnamn              | Format                 | Kommentar  |
|--------------------------|------------|-----|-----------------------|------------------------|--|
| Ek.syst.                 | Verkssegm  |     | Verkssegm nivå 3-id   | Kort heltal            | Myndighetsspecifik del av verksamhet             |
| Ek.syst.                 | Verkssegm  |     | Verkssegm nivå 4 namn | Text av variabel längd | Myndighetsspecifik del av verksamhet             |
| Ek.syst.                 | Verkssegm  |     | Verkssegm nivå 4-id   | Kort heltal            | Myndighetsspecifik del av verksamhet             |
| Ek.syst.                 | Verkssegm  |     | Verkssegmnamn         | Text av variabel längd | Myndighetsspecifik del av verksamhet             |
| Ek.syst.                 | Verkssegm  | X   | Verkssegm-id          | Kort heltal            | Myndighetsspecifik del av verksamhet             |
| Ek.syst./anläggning.reg. | Anläggning | X   | Anläggnings-id        | Text av variabel längd |  |
| Ek.syst./anläggning.reg. | Anläggning |     | Anläggnings namn      | Text av variabel längd |  |
| Ek.syst./anläggning.reg. | Anläggning |     | Anläggningstyp        | Text av variabel längd |  |
| Ek.syst./anläggning.reg. | Anläggning |     | Anskaffat datum       | Datum                  |  |
| Ek.syst./anläggning.reg. | Anläggning |     | Avyttringsdatum       | Datum                  |  |
| Ek.syst./anläggning.reg. | Anläggning |     | Avskrivningstid       | Heltal                 | Månader  |
| Ek.syst./anläggning.reg. | Anläggning |     | Livslängd             | Heltal                 | Månader  |
| Ek.syst./anläggning.reg. | Anläggning |     | Placering             | Text av variabel längd | Myndighetsspecifikt                              |
| Ek.syst./anläggning.reg. | Anläggning |     | Bokfört värde         | Heltal                 |  |
| Ek.syst./anläggning.reg. | Anläggning |     | Marknadsvärde         | Heltal                 |  |
| Ek.syst./anläggning.reg. | Anläggning |     | Anskaffningsvärde     | Heltal                 |  |
| Ek.syst./anläggning.reg. | Anläggning |     | Finansiering          |                        |  |
| Ek.syst./anläggning.reg. | Lokal      | X   | Anläggnings-id        | Kort heltal            |  |
| Ek.syst./anläggning.reg. | Lokal      | X   | Lokal-id              | Kort heltal            | Del av anläggning när anläggningen är en byggnad |
| Ek.syst./anläggning.reg. | Lokal      |     | Lokalbenämning        | Text av variabel längd |  |
| Ek.syst./anläggning.reg. | Lokal      |     | Lokalisering          | Text av variabel längd |  |
| Ek.syst./anläggning.reg. | Lokal      |     | Kapacitet             | Heltal                 |  |
| Ek.syst./anläggning.reg. | Lokal      |     | Energiförbrukning     | Heltal                 | KWh/år   |
| Ek.syst./anläggning.reg. | Lokal      |     | Hyresperiod           | Heltal                 | Räknas i dagar där månad alltid är 30 dagar      |
| Ek.syst./anläggning.reg. | Lokal      |     | Yta                   | Heltal                 | Kvadratmeter                                     |
| Ek.syst./anläggning.reg. | Lokal      |     | Kostnad/år            | Heltal                 | För hela den beskrivna lokalen                   |
| Ek.syst./anläggning.reg. | Lokal      |     | Uppräkningsfaktor     | Heltal                 |  |

| Källsystem          | Fil              | Key | Fältnamn                | Format                 | Kommentar   |
|---------------------|------------------|-----|-------------------------|------------------------|---|
| Ek.syst./projredov. | Aktivitetstyp    | X   | Aktivitetstyp-id        | Kort heltal            | Klassificering av arbete som utförs vid ett visst tillfälle, t.ex. dokumentation, bokföring, möte   |
| Ek.syst./projredov. | Aktivitetstyp    |     | Aktivitetstyp benämning | Text av variabel längd |   |
| Ek.syst./projredov. | Aktivitetstyp    |     | Prisuppgift             | Heltal                 |   |
| Ek.syst./projredov. | Aktivitetstyp    |     | Aktivitetskategori      | Text av variabel längd | Klassificering av Aktivitetstyp   |
| Ek.syst./projredov. | Aktivitetstyp    |     | Aktivitetsgrupp         | Text av variabel längd | Alternativ klassificering av Aktivitetstyp  |
| Ek.syst./projredov. | Aktivitet-period | X   | Aktivitetstyp-id        | Kort heltal            | Pekar ut del av Aktivitet som svarar mot viss Aktivitetstyp   |
| Ek.syst./projredov. | Aktivitet-period | X   | Aktivitet-id            | Kort heltal            | Aktivitet är en underindelning av ett projekt, med start och sluttidpunkt   |
| Ek.syst./projredov. | Aktivitet-period | X   | Projekt-id              | Kort heltal            | Aktivitet är en underindelning av ett projekt, med start och sluttidpunkt   |
| Ek.syst./projredov. | Aktivitet-period | X   | Period                  | Kort heltal            | Motsvarar Period i t.ex. Budget, vanligen månad   |
| Ek.syst./projredov. | Aktivitet-period |     | Budgeteratbelopp        | Heltal                 | Planerade medel för denna Aktivitet, denna Period och denna Aktivitetstyp Aktivitetstyp (budgetering på dessa fält ska vara enhetligt för hela myndigheten) |
| Ek.syst./projredov. | Aktivitet-period |     | Budgeterade timmar      | Heltal                 | Planerade timmar för denna Aktivitet, denna Period och denna Aktivitetstyp (budgetering på dessa fält ska vara enhetligt för hela myndigheten)              |
| Ek.syst./projredov. | Aktivitet-period |     | Prognosbelopp           | Heltal                 | Registrerad eller beräknad uppskattning av kostnaden för denna Period och denna Aktivitetstyp Aktivitetstyp   |
| Ek.syst./projredov. | Aktivitet-period |     | Prognos timmar          | Heltal                 | Registrerad eller beräknad uppskattning av antalet timmar denna Period och denna Aktivitetstyp  |

| Källsystem          | Fil              | Key | Fältnamn                   | Format                 | Kommentar   |
|---------------------|------------------|-----|----------------------------|------------------------|---|
| Ek.syst./projredov. | Aktivitet-period |     | Utfall belopp              | Decimaltal             | Utfall beräknat från Bokfrans. Ackumulerat på de nycklar som finns i tabellen           |
| Ek.syst./projredov. | Aktivitet-period |     | Utfall timmar              | Decimaltal             | Beräknas från Rapporterad tid. Ackumulerat på de nycklar som finns i tabellen           |
| Ek.syst./projredov. | Kostnadsbärare   |     | Kostnadsbärare-id          | Text av variabel längd |   |
| Ek.syst./projredov. | Kostnadsbärare   |     | Kostnadsbärare benämning   | Text av variabel längd |   |
| Ek.syst./projredov. | Projekt          |     | Huvudprojekt -id           | Kort heltal            | Huvudprojekt sammanfattar ett antal projekt   |
| Ek.syst./projredov. | Projekt          |     | Huvudprojekt namn          | Text av variabel längd | Huvudprojekt sammanfattar ett antal projekt   |
| Ek.syst./projredov. | Projekt          |     | Org enhet Huvudprojekt-id  | Kort heltal            | Den organisatoriska enhet som ansvarar för huvudprojektet                               |
| Ek.syst./projredov. | Projekt          |     | Org enhet Huvudprojektnamn | Text av variabel längd | Namnet på den organisatoriska enhet som ansvarar för huvudprojektet                     |
| Ek.syst./projredov. | Projekt          | X   | Projekt-id                 | Kort heltal            |   |
| Ek.syst./projredov. | Projekt          |     | Projekt namn               | Text av variabel längd |   |
| Ek.syst./projredov. | Projekt          |     | Org enhet namn             | Text av variabel längd |   |
| Ek.syst./projredov. | Projekt          |     | Org enhet-id               | Kort heltal            |   |
| Ek.syst./projredov. |                  |     | Verkssegm id               | Kort heltal            | Det verksamhetssegment som primärt förknippas med denna aktivitet                       |
| Ek.syst./projredov. | Projekt          |     | Verkssegm namn             | Text av variabel längd | Det verksamhetssegment som primärt förknippas med denna aktivitet                       |
| Ek.syst./projredov. | Projekt          |     | Projekttyp                 | Text av variabel längd | Klassificering av projekt   |
| Ek.syst./projredov. | Projekt          |     | Projekttyp namn            | Text av variabel längd |   |
| Ek.syst./projredov. | Projekt          |     | Projektledare-id           | Kort heltal            | Vanligen en Resurs-id eller annan unik identifierare för person t.ex. Person-id         |
| Ek.syst./projredov. | Projekt          |     | Projektledare namn         | Text av variabel längd |   |
| Ek.syst./projredov. | Projekt          |     | Status                     | Text av variabel längd | Projektets status, t.ex. planerat, budgeterat, startat, avslutat, uppföljning genomförd |
| Ek.syst./projredov. | Projekt          |     | Beslutsdatum               | Datum                  | Datum för beslut om att projektet skall genomföras                                      |

| Källsystem          | Fil       | Key | Fältnamn                      | Format                 | Kommentar  |
|---------------------|-----------|-----|-------------------------------|------------------------|--|
| Ek.syst./projredov. | Projekt   |     | Startdatum planerat           | Datum                  | Planerad tidpunkt för första aktivitetens början   |
| Ek.syst./projredov. | Projekt   |     | Slutdatum planerat            | Datum                  | Planerad tidpunkt för sista aktivitetens slut  |
| Ek.syst./projredov. | Projekt   |     | Startdatum verkligt           | Datum                  | Tidpunkt då första aktivitetens började  |
| Ek.syst./projredov. | Projekt   |     | Slutdatum verkligt            | Datum                  | Tidpunkt då projektet förklarades avslutat   |
| Ek.syst./projredov. | Projekt   |     | Beställare                    | Text av variabel längd |  |
| Ek.syst./projredov. | Projekt   |     | Budgeterat belopp             | Heltal                 | Kronor   |
| Ek.syst./projredov. | Projekt   |     | Budgeterade timmar            | Heltal                 | Kronor   |
| Ek.syst./projredov. | Projekt   |     | Finansieringstyp              | Text av variabel längd |  |
| Ek.syst./projredov. | Projekt   |     | Finansiering extern           | Heltal                 | Kronor   |
| Ek.syst./projredov. | Projekt   |     | Finansiering intern           | Heltal                 | Kronor   |
| Ek.syst./projredov. | Aktivitet | X   | Aktivitet-id                  | Kort heltal            | Alla aktiviteter måste ha unika id även när de är kopplade till projekt. Detta eftersom det förekommer att projekt inte har aktiviteter. |
| Ek.syst./projredov. | Aktivitet |     | Aktivitet namn                | Text av variabel längd | Aktivitet som är en del av aktuellt projekt. Om aktiviteter saknas för projektet kan kopplingen ske till en dummy-aktivitet.             |
| Ek.syst./projredov. | Aktivitet |     | Ansvarig                      | Text av variabel längd | Ansvarig för aktiviteten   |
| Ek.syst./projredov. | Aktivitet |     | Ansvarig-id                   | Kort heltal            | Person-id för ansvarig   |
| Ek.syst./projredov. | Aktivitet |     | Finansiering extern aktivitet | Heltal                 | Kronor   |
| Ek.syst./projredov. | Aktivitet |     | Finansiering intern aktivitet | Heltal                 | Kronor   |
| Ek.syst./projredov. | Aktivitet |     | Startdatum aktivitet          | Datum                  | Planerat startdatum  |
| Ek.syst./projredov. | Aktivitet |     | Slutdatum aktivitet           | Datum                  | Planerat slutdatum   |
| Ek.syst./projredov. | Aktivitet |     | Budgeterat belopp             | Heltal                 | Kronor   |
| Ek.syst./projredov. | Aktivitet |     | Budgeterade timmar            | Heltal                 |  |
| Lön                 | Löneart   | X   | Löneart-id                    | Text av variabel längd | identifierar i praktiken en rutin som behandlar en del av lön eller avdrag   |

| Källsystem | Fil          | Key | Fältnamn               | Format                 | Kommentar  |
|------------|--------------|-----|------------------------|------------------------|--|
| Lön        | Löneart      |     | Löneartsgrupp          | Text av variabel längd | gruppering av lönearter, det finns flera möjligheter, anpassas ev. till lokala behov |
| Lön        | Löneart      |     | Benämning              | Text av variabel längd | text som kort förklarar innebörden av Lönearten återfinns ofta i löneartskatalog     |
| Lön        | Lönehandling | X   | Löneart-id             | Text av variabel längd | identifierar i praktiken en rutin som Behandlar en del av lön eller avdrag           |
| Lön        | Lönehandling | X   | Period                 | Text av variabel längd | normalt månad, samma som Ekonomisystemet   |
| Lön        | Lönehandling | X   | Datum                  | Datum                  | den dag som transaktionen påverkar Löntagarens saldo                                 |
| Lön        | Lönehandling | X   | Person-id              | Kort heltal            | identitet som unikt svarar mot ett Personnummer                                      |
| Lön        | Lönehandling | X   | Orgenhet-id            | Kort heltal            | identitet som unikt svarar mot en Organisatorisk enhet                               |
| Lön        | Lönehandling | X   | Anställningslöpsnummer | Kort heltal            | Identifierar en individs anställningar   |
| Lön        | Lönehandling |     | Från datum             | Datum                  | fr.o.m. dag för det som lönehändelse avser, T.ex. första sjukdag                     |
| Lön        | Lönehandling |     | Till datum             | Datum                  | t.o.m. dag för det som lönehändelse avser, T.ex. sista sjukdag                       |
| Lön        | Lönehandling |     | Belopp                 | Decimaltal             | det belopp som påverkar individs lönesaldo   |
| Lön        | Lönehandling |     | Konto                  | Kort heltal            | motsvarande begrepp i ekonomisystemets Kontosträng                                   |
| Lön        | Lönehandling |     | Kostnadsställe         | Kort heltal            | motsvarande begrepp i ekonomisystemets Kontosträng                                   |
| Lön        | Lönehandling |     | Projekt                | Kort heltal            | motsvarande begrepp i ekonomisystemets Kontosträng                                   |
| Lön        | Lönehandling |     | Typ                    | Text                   | anger t.ex. typ av tidsangivelse, (timmar, dagar eller annat)                        |
| Lön        | Lönehandling |     | Antal                  | Decimaltal             | t.ex. antal dagar som sjukskrivning varat  |



| Källsystem | Fil          | Key | Fältnamn              | Format                 | Kommentar   |
|------------|--------------|-----|-----------------------|------------------------|---|
| Lön        | Lönerevision | X   | Period                | Kort heltal            | Period då lönerevisionen träder i kraft   |
| Lön        | Lönerevision | X   | Revisionsdatum        | Datum                  | Datum för lönerevisionen  |
| Lön        | Lönerevision | X   | Person-id             | Kort heltal            | identitet som unikt svarar mot ett Personnummer   |
| Lön        | Lönerevision | X   | Anställningslöpnummer | Kort heltal            | Identifierar en individs anställningar  |
| Lön        | Lönerevision |     | Från datum            | Datum                  | Fr.o.m. dag för denna lön   |
| Lön        | Lönerevision |     | Till datum            | Datum                  | T.o.m. dag för denna lön (om känt)  |
| Lön        | Lönerevision |     | Grundlön              | Heltal                 | Individuell lön   |
| Lön        | Lönerevision |     | Fast tillägg          | Decimaltal             |   |
| Pa-system  | Anställning  | X   | Person-id             | Kort heltal            | identitet som unikt svarar mot ett Personnummer   |
| Pa-system  | Anställning  | X   | Anställningslöpnummer | Kort heltal            | Identifierar en individs anställningar  |
| Pa-system  | Anställning  | X   | Anställd from         | Datum                  | Datum som denna anställning påbörjades  |
| Pa-system  | Anställning  | X   | Anställd tom          | Datum                  | Datum som denna anställning avslutades  |
| Pa-system  | Anställning  |     | Anställd antal år     | Decimaltal             | år och delar av år som anställningen varat, gäller både tills vidare och avslutad Anställning |
| Pa-system  | Anställning  |     | Tjänstens omfattning  | Kort heltal            | Procentsats i förhållande till heltid   |
| Pa-system  | Anställning  |     | Anställningsavtal     | Kort heltal            | Fri text om inte kollektivavtal gäller fullt ut   |
| Pa-system  | Anställning  |     | Anställningsform      | Kort heltal            | Förkl text, t.ex. fast, tills vidare, projekt, tim  |
| Pa-system  | Anställning  |     | Anställningslöneart   | Kort heltal            | Löneartsid (i förekommande fall, förekommer inte alla PA-system)                              |
| Pa-system  | Anställning  |     | Löneart namn          | Kort heltal            | Text som beskriver anställningslöneart  |
| Pa-system  | Anställning  |     | Kollektivavtal-id     | Text av variabel längd | Beteckning för kollektivavtal   |
| Pa-system  | Anställning  |     | Kollektivavtal namn   | Text av variabel längd | I förekommande fall   |
| Pa-system  | Anställning  |     | BESTA-kod             | Text av variabel längd |   |
| Pa-system  | Funktion     | X   | Person-id             | Kort heltal            | identitet som unikt svarar mot ett Personnummer   |
| Pa-system  | Funktion     | X   | Anställningslöpnummer | Kort heltal            | Identifierar en individs anställningar  |

| Källsystem | Fil           | Key | Fältnamn              | Format                 | Kommentar   |
|------------|---------------|-----|-----------------------|------------------------|---|
| Pa-system  | Funktion      | X   | Org enhet-id          | Kort heltal            |   |
|            |               |     |                       |                        | Id för funktion. Funktionen beskriver en roll som den anställde har, t.ex. systemerare, Handläggare |
| Pa-system  | Funktion      | X   | Funktionsnummer       | Kort heltal            |   |
| Pa-system  | Funktion      |     | Fråndatum             | Datum                  | Datum när funktionen tillträdde   |
| Pa-system  | Funktion      |     | Tilldatum             | Datum                  | Datum när funktionen frånträdde   |
| Pa-system  | Funktion      |     | Antal månader         | Decimaltal             | Månader som funktionen innehafts  |
|            |               |     |                       |                        | Id för funktion. Funktionen beskriver en roll som den anställde har, t.ex. systemerare, Handläggare |
| Pa-system  | Funktionsdim  | X   | Funktionsnummer       | Kort heltal            |   |
| Pa-system  | Funktionsdim  |     | Funktionsnamn         | Text av variabel längd | Namn på funktionen  |
| Pa-system  | Funktionsdim  |     | Funktionsgrupp        | Text                   | Namn på gruppering av funktionen  |
| Pa-system  | Kompetenstyp  | X   | Kompetenstyp-id       | Text av variabel längd | Ämne inom ett område  |
| Pa-system  | Kompetenstyp  |     | Kompetenstyp namn     | Text av variabel längd | Ämne inom ett område  |
| Pa-system  | Kompetensnivå | X   | Kompetensnivå-id      | Text av variabel längd | Nivå för kompetens  |
| Pa-system  | Kompetensnivå |     | Kompetensnivå namn    | Text av variabel längd | Nivå för kompetens  |
| Pa-system  | Område        | X   | Område-id             | Text av variabel längd | Område som ämne hör till  |
| Pa-system  | Område        |     | Område namn           | Text av variabel längd | Område som ämne hör till  |
| Pa-system  | Kompetens     | X   | Kompetenstyp-id       | Text av variabel längd | Ämne inom ett område  |
| Pa-system  | Kompetens     | X   | Kompetensnivå-id      | Text av variabel längd | Nivå för kompetens  |
| Pa-system  | Kompetens     |     | Område benämning      | Text av variabel längd | Område som ämne hör till  |
| Pa-system  | Kompetens     | X   | Personid              | Kort heltal            |   |
| Pa-system  | Kompetens     | X   | Kompetensdatum        | Datum                  | Datum då kompetensen uppnåddes  |
| Pa-system  | Närvaro       | X   | Period                | Kort heltal            | År 4 siffror följt av månad två siffror   |
|            |               |     |                       |                        | identitet som unikt svarar mot ett Personnummer   |
| Pa-system  | Närvaro       | X   | Person-id             | Heltal                 |   |
| Pa-system  | Närvaro       | X   | Orgenhet-id           | Heltal                 |   |
| Pa-system  | Närvaro       | X   | Anställningslöpnummer | Kort heltal            |   |

| Källsystem | Fil      | Key | Fältnamn               | Format                 | Kommentar   |
|------------|----------|-----|------------------------|------------------------|---|
| Pa-system  | Närvaro  |     | Anställd timmar        | Decimaltal             | De timmar som personens anställningar omfattar vid full närvaro denna period med hänsyn tagen till avtalad omfattning         |
| Pa-system  | Närvaro  |     | Budget anställd timmar | Decimaltal             | De timmar som personens anställningar beräknas omfatta vid full närvaro denna period med hänsyn tagen till avtalad omfattning |
| Pa-system  | Närvaro  |     | Sjukdom dagar          | Decimaltal             | Personens sjukdagar denna period  |
| Pa-system  | Närvaro  |     | Frånvaro timmar        | Decimaltal             | Personens frånvaro i timmar denna period  |
| Pa-system  | Närvaro  |     | Budget frånvaro timmar | Decimaltal             | Personens beräknade frånvaro i timmar Denna period  |
| Pa-system  | Närvaro  |     | Närvaro timmar         | Decimaltal             | Personens närvaro i timmar denna period   |
| Pa-system  | Närvaro  |     | Övertid timmar         | Decimaltal             | Därav övertid, mertid, etc  |
| Pa-system  | Närvaro  |     | Semesteruttag          | Decimaltal             | Personens semesteruttag denna period i Dagar  |
| Pa-system  | Närvaro  |     | Sparad sem fr tid år   | Decimaltal             | Personens sparade semester vid årets ingång   |
| Pa-system  | Närvaro  |     | Semester kvar i år     | Decimaltal             | Personens ej uttagna semester för i år denna period   |
| Pa-system  | Närvaro  |     | Betald semester i år   | Decimaltal             | Personens semesterrätt i dagar vid årets början   |
| Pa-system  | Personal | X   | Person-id              | Heltal                 | identitet som unikt svarar mot ett Personnummer   |
| Pa-system  | Personal | X   | Resurs-id              | Heltal                 | Vissa Myndigheter för upp anställda som Resurser, med en egen id  |
| Pa-system  | Personal |     | Personnummer           | Heltal                 | personnumret kan vara tveksamt att ha som Nyckel, här kopplas det till Person-id  |
| Pa-system  | Personal |     | Namn                   | Text av variabel längd | den anställdes namn, (efternamn följt av Komma, mellanslag och förnamn)   |

| Källsystem | Fil                   | Key | Fältnamn                    | Format                 | Kommentar   |
|------------|-----------------------|-----|-----------------------------|------------------------|---|
| Pa-system  | Personal              |     | Postnummer                  | Kort heltal            | adress behövs inte, men den anställdes Postnummer kan vara intressant                                 |
| Pa-system  | Personal              |     | Ålder                       | Heltal                 | Hela år vid laddningstillfället   |
| Pa-system  | Personal              |     | Avtalad semester            | Heltal                 | Dagar   |
| Pa-system  | Personal              |     | Pensionsdatum tidigast      | Datum                  | Enligt aktuellt regelverk   |
| Pa-system  | Personal              |     | Pensionsdatum senast        | Datum                  | Enligt aktuellt regelverk   |
| Pa-system  | Personal              |     | Rekrytering                 | Text av variabel längd | Anger från vilken typ av arbetsgivare en person närmast kommer, t.ex. annan myndighet, kommun, privat |
| Pa-system  | Personal              |     | Avgångsdatum                | Datum                  | Senaste avgångsdatum. Tomt om Återanställning skett   |
| Pa-system  | Personal              |     | Avgångsorsak-id             | Text av variabel längd | kod som ingår i lönearterna Tomt om Återanställning skett   |
| Pa-system  | Personal              |     | Avgångsorsak text           | Text av variabel längd | Beskrivning Tomt om återanställning skett   |
| Pa-system  | Meriter               | X   | Person-id                   | Text av variabel längd |   |
| Pa-system  | Meriter               | X   | Utbildningsnivå-id          | Kort heltal            | Anpassas till myndigheten   |
| Pa-system  | Meriter               | X   | Utbildningsinriktning-id    | Kort heltal            | Anpassas till myndigheten   |
| Pa-system  | Meriter               |     | Arbetslivserfarenhet        | Text av variabel längd | Anpassas till myndigheten   |
| Pa-system  | Meriter               |     | Arbetslivserfarenhet sektor | Text av variabel längd | Anpassas till myndigheten   |
| Pa-system  | Meriter               |     | Erfarenhet from             | Datum                  | Dag när arbetserfarenheten började  |
| Pa-system  | Meriter               |     | Antal månader               | Kort heltal            | Varaktighet totalt för denna Arbetslivserfarenhet   |
| Pa-system  | Meriter               |     | Meritdatum                  | Datum                  | Dag som från vilken denna merit är Tillämplig   |
| Pa-system  | Utbildningsnivå       | X   | Utbildningsnivå-id          | Kort heltal            | Anpassas till myndigheten   |
| Pa-system  | Utbildningsnivå       |     | Utbildningsnivå text        | Datum                  | Anpassas till myndigheten   |
| Pa-system  | Utbildningsinriktning | X   | Utbildningsinriktning-id    | Kort heltal            | Anpassas till myndigheten   |

| Källsystem      | Fil                   | Key | Fältnamn                   | Format                 | Kommentar   |
|-----------------|-----------------------|-----|----------------------------|------------------------|---|
| Pa-system       | Utbildningsinriktning |     | Utbildningsinriktning text | Text av variabel längd | Anpassas till myndigheten   |
| Tidrapportering | Rapporterad tid       | X   | Projekt-id                 |                        | Anpassas till myndighetens val, bör peka ut det som närmast motsvarar projekt   |
| Tidrapportering | Rapporterad tid       | X   | Aktivitet-id               | Heltal                 | Anpassas till myndighetens val  |
| Tidrapportering | Rapporterad tid       | X   | Orgenhet-id                | Heltal                 | Används när icke projektbunden aktivitet Registreras  |
| Tidrapportering | Rapporterad tid       | X   | Resurs-id                  | Text av variabel längd | Anpassas till myndighetens val  |
| Tidrapportering | Rapporterad tid       | X   | Aktivitetstyp-id           | Kort heltal            | generell beteckning av rapporterad tid, t.ex. Övertid, restid, anpassas till myndigheten                                  |
| Tidrapportering | Rapporterad tid       | X   | Period                     | Kort heltal            | Anpassas till myndigheten   |
| Tidrapportering | Rapporterad tid       | X   | Datum                      | Datum                  | Dag som tid rapporterats för  |
| Tidrapportering | Rapporterad tid       |     | Nedlagda timmar            | Decimaltal             |   |
| Ähs             | Ärende                | X   | Orgenhet-id                | Kort heltal            |   |
| Ähs             | Ärende                | X   | Diarenummer                | Text av variabel längd |   |
| Ähs             | Ärende                | X   | Handläggare person-id      | Heltal                 | Person-id för handläggare   |
| Ähs             | Ärende                | X   | Uppläggningsdatum          | Datum                  |   |
| Ähs             | Ärende                | X   | Beslutsdatum               | Datum                  |   |
| Ähs             | Ärende                | X   | Avslutat datum             | Datum                  |   |
| Ähs             | Ärende                |     | Dossier                    | Heltal                 | ID för plats där akten förvaras   |
| Ähs             | Ärende                |     | Person/företags-id         | Heltal                 | Vanligen personnummer eller organisationsnummer för den fysiska eller juridiska person för vars räkning ärendet lagts upp |
| Ähs             | Ärende                |     | Ställningstagande          | Text av variabel längd | Vad ärendet resulterade i   |
| Ähs             | Ärende                |     | Person/företagsnamn        | Text av variabel längd | Namn på person eller företag  |
| Ähs             | Ärende                |     | Ärendetypkod               | Text av variabel längd | Anpassas till myndigheten   |
| Ähs             | Ärende                |     | Ärendetyp benämning        | Text av variabel längd | Anpassas till myndigheten   |

| Källsystem | Fil              | Key | Fältnamn              | Format                 | Kommentar  |
|------------|------------------|-----|-----------------------|------------------------|--|
| Ähs        | Ärende           |     | Ärendeslag-kod        | Text av variabel längd | Anpassas till myndigheten                                |
| Ähs        | Ärende           |     | Ärendemening          | Text av variabel längd | Anpassas till myndigheten                                |
| Ähs        | Ärende           |     | Beskrivning ärende    | Text av variabel längd |  |
| Ähs        | Ärendehändelse   | X   | Diarienummer          | Heltal                 |  |
| Ähs        | Ärendehändelse   | X   | Händelsedatum         | Datum                  | Datum för ärendehändelse, t.ex. ett beslut               |
| Ähs        | Ärende           | X   | Handläggare person-id | Heltal                 | Person-id för handläggare                                |
| Ähs        | Ärendehändelse   |     | Händelsekod           | Text av variabel längd |  |
| Ähs        | Ärendehändelse   |     | Händelse benämning    | Text av variabel längd | Anpassas till myndigheten                                |
| Ähs        | Ärendehändelse   |     | Händelse beskrivning  | Text av variabel längd | Anpassas till myndigheten                                |
| Ähs        | Ärendehändelse   |     | Belopp                | Decimaltal             | Belopp som knyts till ärendehändelsen, t.ex. en avgift   |
| Ähs        | Ärendehändelse   |     | Handläggare person-id | Heltal                 | Avser ärendehändelsen                                    |
| Ähs        | Ärendeparametrar | X   | Ärendeslag-kod        | Heltal                 |  |
| Ähs        | Ärendeparametrar |     | Ärendeslag benämning  | Text av variabel längd |  |
| Ähs        | Ärendeparametrar |     | Datum giltighet from  | Datum                  |  |
| Ähs        | Ärendeparametrar |     | Datum giltighet till  | Datum                  |  |
| Ähs        | Ärendeparametrar |     | Mål handläggningstid  | Kort heltal            | Målet i antal dagar för handläggning av detta ärendeslag |

Aktuell baskontoplan/S-koder återfinns på ESV:s hemsida <http://www.esv.se/amnesomraden/redovisning/>, ämnesområde Redovisning.

### 3 Standardkonfigurering av Budgetverktyg

Avrop av standardkonfigureringen för Budgetverktyg kan omfatta två olika alternativ:

- a) Ett komplett BI-system
- b) Enbart Budgetverktyg

Vid a) innefattas datalager samt de under avsnitt 2.1 angivna optionerna för integration i avropsavtalet.

För situation b) ska Leverantören som option erbjuda integration mot de system där så krävs. Sådan option ska beskrivas och presenteras för Myndighet på begäran vid avrop och kunna tillföras i ett avropsavtal. Optionen ska omfatta både Datautredning och Integration.

Integreras Budgetverktyget med ett Datalager som ingår i denna ramavtalsupphandling ska sådan integration ingå som standard. Integrationen ska omfatta det innehåll som framgår av Figur 3 (Datastruktur avseende ekonomiska grundfakta), figur 4 (Datastruktur innehållande reskontror med mera) och figur 5 (Datastruktur centrala delar av personaladministration)

#### 3.1 Krav på standardkonfigurering

Detta avsnitt beskriver standardkonfiguration av Budgetverktyg. Leverantören ska vara medveten om att det kan komma att finnas specifika krav från enskilda Myndigheter och att vissa justeringar från standardkonfigureringen kan komma att behöva göras.

#### 3.2 Datamodell

En konceptuell datamodell för budgetering innefattar de dimensioner som behövs för att kunna hantera den nya budgetprocessen. Den nya datamodellen blir den centrala punkten för den nya budgetprocessen och dess rapporteringskrav.

Den konceptuella designen innefattar alla relevanta rapporteringsdimensioner och datastrukturer, som kommer stödja den nya budgetlösningen.

ESV tillhandahåller följande i denna bilaga:

- För aktuella dimensioner och dess strukturer avseende ekonomimodell se avsnitt 1.5 ovan.
- nedan framgår ett urval av tillkommande dimensioner kravställda i denna upphandling:
  - Tid
  - Valuta
  - Scenarier
  - Versioner
  - Vyer

Standardkonfigurering av Budgetverktyg är tänkt att förkorta och förenkla kartläggning och därefter implementering av den datamodell och budgetprocess som varje myndighet internt behöver ta fram genom intervjuer, workshops m.m.

### 3.3 Integrationer

Leverantören ansvarar för att leverera en fungerande Integration mellan de i BI-system ingående produkterna. Utöver detta ska standardkonfiguration avseende Budgetverktyg omfatta Systemintegrationer (Datautredning samt Integration) av hos Myndigheten befintligt eller nu upphandlat ekonomisystem, personalsystem, projektverktyg och ärende-/verksamhetssystem. Förutsättningarna för dessa är olika. Under avsnitt 1.4 anges grundförutsättningarna för vad som ska ingå som standard och vad som utgör option.

Leverantören ansvarar för att Budgetverktyget har en integration med ekonomisystemet och/eller datalager. Leverantören skall tillhandahålla denna form av integration som standard eller option.

### 3.4 Avropsbara optioner för Budgetverktyg

Myndighet ska utöver ovanstående option kring integration kunna beställa följande tilläggstjänster:

- Framtagande av valfria Rapporter, 15 stycken
- Tillkommande rapporter per 5 stycken
- Framtagande av valfria Inmatningsformulär, 10 stycken
- Tillkommande inmatningsformulär per 5 stycken

Förutom ovanstående rapporter finns det även optioner för konsulttjänster och utbildning.



### **3.5 Budget- och prognosprocess**

#### 3.5.1 De primära nyckelkomponenterna i en möjlig generisk beskrivning av en myndighets budgetprocess

##### **A – Planera och kommunicera budgetmål**

1. Målsättning
2. Nedbrytning av mål på verksamhetsnivå
3. Kommunicera budgetmål

##### **B – Budgetförberedelser**

1. Revidera/uppdatera drivare (parametrar, allokeringsnycklar)
2. Kommunicera uppdaterade drivare
3. Säkerställa grundläggande uppsättningen (system, budgetcykeln)
4. Data beräkningar

##### **C – Detaljerad budgetering**

1. Uppdatera budgeten med senaste data (till exempel utfall, budget)
2. Data input/uppladdning (för framtida budgetperioder)
3. Avvikelseanalys (till exempel utfall vs. budget)
4. Data verifiering och dataanalys

##### **D – Budgetallokering & aggregering**

1. Allokera (till exempel centrala administratörskostnader allokeras ut på enheterna)
2. Aggregera data
3. Kommunicera förändringar ner till lägsta enhetsnivå

##### **E – Rapportera och godkänna budgeten**

1. Rapportera budgetsiffror
2. Revidera budgetsiffror
3. Godkänna/avslå budgeten
4. Beslut om slutlig version
5. Spara till slutlig version

##### **F – Publicera**

1. Skapa rapporter
2. Ta ut relevant rapport (slutlig budgetversion)
3. Lägg till kommentarer
4. Publicera slutlig rapport
5. Kommunicera och följ upp

### 3.6 Grafisk beskrivning av en tänkbar generisk budgetprocess inom en myndighet

