

Ramavtal BI-system

Ramavtalsbilaga 2.3 Standardkonfigurering BI-system

Innehåll

1. Standardkonfigurering av BI-system, generellt	3
1.1 Bakgrund.....	3
1.1.1 Inför avrop av Rapport- och analysverktyg	3
1.1.2 Inför avrop av Budgetverktyg	3
1.2 Krav på standardkonfigurering	4
1.2.1 Detta ingår i standardkonfigurationen för rapport- och analysverktyget.....	4
1.2.2 Detta ingår i Standardkonfiguration för Budgetverktyget.....	4
1.3 Införande	4
1.4 Integrationer	5
1.5 Kommentarer kring datasamband	6
1.5.1 Kravställd ekonomimodell i ESV:s upphandling av ekonomisystem	6
1.5.2 Övriga varianter av ekonomimodellslösningar	7
1.5.3 Övrigt	7
2 Standardkonfigurering av verktyg för Rapport- och analys.....	8
2.1 Integration av system	8
2.2 Avropsbara optioner Integrationer	9
2.2.1 Option 1 Integration med tid- / projekt-verktyg	9
2.2.2 Option 2 Integration med befintligt Budgetverktyg	9
2.2.3 Option 3 Integration med ärende-/verksamhetssystem.....	9
2.2.4 Option 4 Integration med ekonomisystem.....	9
2.2.5 Option 5 Integration med Personalsystem	9
2.3 Avropsbara optioner för Rapport- och Analysverktyg	9
2.4 Standardintegrationer	10
2.5 Struktur på Datalager	10
2.6 Datastrukturer i diagramform.....	12

Ramavtal BI-system

2.7	Struktur på indata till datalager från olika källor	15
3	Standardkonfigurering av Budgetverktyg	30
3.1	Krav på standardkonfigurering	30
3.2	Datamodell	30
3.3	Integrationer	31
3.4	Avropsbara optioner för Budgetverktyg	31
3.5	Budget- och prognosprocess.....	32
3.5.1	Primära nyckelkomponenter	32
3.6	Grafisk beskrivning av en tänkbar generisk budgetprocess inom en myndighet	33

Ramavtal BI-system

1. Standardkonfigurering av BI-system, generellt

1.1 Bakgrund

Standardkonfigureringen som beskrivs i förfrågningsunderlaget har tagits fram efter att intervjuer genomförts med ett antal Myndigheter. Detta betyder dock inte att alla Myndigheter som beställer BI-systemet kommer att kunna tillämpa exakt samma konfigurering.

Avropet kan omfatta tre olika alternativ:

- a) Ett komplett BI-system
- b) Enbart Rapport- och analysverktyg
- c) Enbart Budgetverktyg

Inför ett avrop genomför myndigheten en förstudie som omfattar en noggrann genomgång av myndighetens behov och önskemål, se punkterna 1.1.1 Inför avrop av Rapport- och analysverktyg samt 1.1.2 Inför avrop av Budgetverktyg. Inför avrop av ett komplett BI-system ska myndigheten genomföra både punkt 1.1.1 och 1.1.2.

1.1.1 Inför avrop av Rapport- och analysverktyg

Inför ett avrop av Rapport- och analysverktyg ska följande aktiviteter genomföras:

- Analysera och beskriv nuläget
- Genomgång av befintliga system, integrationsbehov (Ekonomisystem, Personalsystem, m fl)
- Genomgång av befintliga drift- och systemavtal
- Inventera BI-behov för Rapport och analysverktyg
 - Verksamhetssystem
 - Datastruktur
 - Struktur på indata (punkt 2.5)
- Specificera val av optioner
- Specificera val i ramavtal
- Beslut att avropa Rapport- och analysverktyg

1.1.2 Inför avrop av Budgetverktyg

Inför ett avrop av Budgetverktyg ska följande aktiviteter genomföras:

- Analysera och beskriv nuläget (befintlig datamodell och budgetprocess)
- Genomgång av befintliga system, integrationsbehov (Ekonomisystem, Personalsystem, m fl)
- Genomgång av befintliga drift- och systemavtal
- Inventera BI-behov för Budgetverktyg
 - Verksamhetssystem
 - Datastruktur
 - Struktur på indata (punkt 2.5)
- Specificera val av optioner
- Specificera val i ramavtal
- Beslut att avropa Budgetverktyg

Ramavtal BI-system

1.2 Krav på standardkonfigurering

De i denna ramavtalsbilaga angivna kraven för standardkonfiguration ska ingå inom ramen för tecknat avropsavtal och erbjudas enligt här angivna förutsättningar. Det innebär att om inget annat anges ska standardkonfigurationen ingå som en del i det fasta priset för det offererade systemet. Beskrivningen innehåller också ett antal optioner som ska kunna erbjudas för beställning.

1.2.1 Detta ingår i standardkonfigurationen för rapport- och analysverktyget

I Standardkonfiguration avseende Rapport- och analysverktyget ingår Datalager samt systemintegrationer som innefattar Datautredning och Integration mot befintligt ekonomisystem och Personalsystem enligt figur 2 Integrationer.

I Standardintegrationerna ingår integration av alla data som specificerats i den datamodell som finns i denna bilaga, figurerna 3, 4 och 5.

1.2.2 Detta ingår i Standardkonfiguration för Budgetverktyget

I Standardkonfigurationen avseende budgetverktyget ingår Datalager samt att Data i tabellen Budget utformas efter Myndighetens sätt att budgetera. Det är möjligt att budgetera efter alla ekonomisystemets dimensioner, men här har antagits att Myndigheten lägger upp budget på Konto och Orgenhet. Övriga dimensioner finns markerade i Figur 3 vid texten "Möjliga alternativ".

Beskrivning av tidsdimensioner ingår i standardkonfigurationen. Det kan vara lämpligt att förse tidsdimensionen med kolumner för återkommande tidsperioder av betydelse för viss myndighet, säsonger, helger, etc.

1.3 Införande

Efter avrop och enligt avropsavtalet ska parterna gemensamt skriftligen överenskomma om projektplan för leverans och etablering av BI-systemet. Samtliga aktiviteter som ingår i genomförandet av avtalat åtagande ska specificeras i projektplanen.

Projektplanen ska minst innehålla:

- Aktivitetsplan
- Resursplan
- Tidsplan

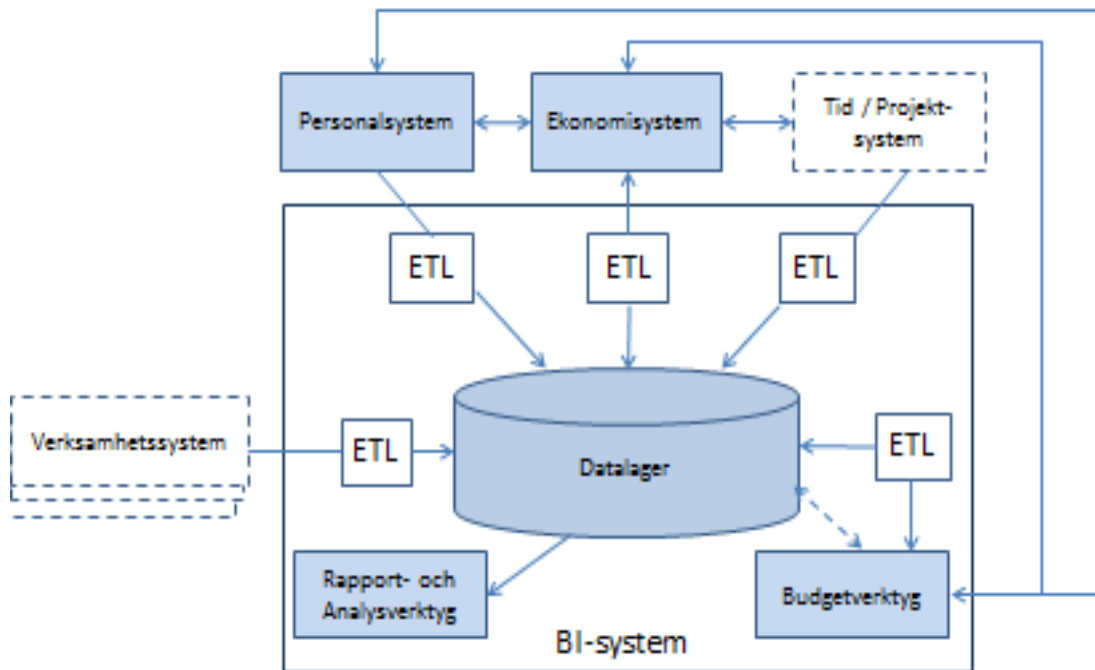
I resursplanen specificeras de resurser som parterna ska tillhandahålla, den tidsmässiga omfattningen av dessa samt vid vilka tidpunkter dessa ska finnas disponibla.

Ramavtal BI-system

1.4 Integrationer

Leverantören ansvarar för att leverera en fungerande Integration mellan de i BI-systemet ingående produkterna. Behovet av samverkan mellan system, både inom en Myndighet och mellan andra Myndigheter och organisationer, är stort och ökar. Det är därför viktigt att systemen med liten arbetsinsats går att integrera med andra system.

BI-system ska kunna hämta data från lönesystem, ekonomisystem och beroende på den enskilda Myndigheten också från myndighetsunika verksamhetssystem, se Figur 1 nedan. Det är därför viktigt att leverantören av källdata involveras tidigt, redan inför avropet.



Figur 1. Integration mellan olika system

Standardkonfigurationen omfattar färdiga Integrationer för huvuddelen av de ekonomisystem och personalsystem som används av Myndigheter. I sitt grundutförande ska standardkonfigurationen omfatta Integrationer med de av ESV upphandlade statliga ramavtalen för administrativa system samt de vanligast förekommande systemen inom myndighetssfären. Dessa omfattar idag följande:

- Ekonomisystem – Agresso
- Ekonomisystem, ny upphandling – KMD Opus och Agresso
- Personalsystem – Palasso, Agresso Lön/PA och Heroma
- Personalsystem, ny upphandling – EVERY HR Solutions

Ramavtal BI-system

1.5 Kommentarer kring datasamband

1.5.1 Kravställd ekonomimodell i ESV:s upphandling av ekonomisystem¹

Ekonomimodell

Ekonomisystemet ska innehålla en Standardkonfigurerad ekonomimodell omfattande:

- Ett antal fält i objektplan som är fördefinierade med varsitt Objekt bl.a. fält för konto, Kostnadsställe och finansiär. Övriga fält ska vara icke definierade och disponeras av respektive Myndighet enligt eget önskemål.
- Uppsatt kontoplan som är identiskt med Baskontoplanen för statliga myndigheter (se www.esv.se). Varje konto ska kunna knytas till en S-kod (Statliga inrapporteringskoder, se www.esv.se). Det ska hanteras genom att varje konto åsätts en s-kod som egenskap/relation, på vilken uppföljning kan ske och Rapportier byggas, men som inte kan användas vid bokföring av verifikationer, då konto istället används.

Objektplan och objektsdefinitioner

Objekt/Koddelarna i Standardkonfigureringen ska innehålla 8 fält, konto samt 7 objektsfält, för registrering av transaktion i Ekonomisystemet. Koddelarna kan ligga i annan turordning än nedan.

	Objekt 1	Objekt 2	Objekt 3	Objekt 4	Objekt 5	Objekt 6	Objekt 7
KONTO	ORG	VHT	PROJ	FINANSIÄR	MOTPART	RESURS	ÖVR

Följande Koddelar ingår i den av ESV specificerade Standardkonfigureringen av Ekonomisystem.

Kortkod	Full benämning	Beskrivning
ORG/KST	Organisationsenhet/Kostnadsställe	Organisatorisk hemvist
VHT	Verksamhet	Kompletterande skärning av verksamheten.
PROJ/PRESTATION	Projekt/Prestation	Uppföljningskod för t.ex. tidrapportering och andra externa/interna kostnader i projekt. I de fall där Myndigheten inte arbetar i projektform så följer man kostnader/intäkter i denna Koddel som prestation.
FIN	Finansiär	Finansieringskod t.ex. bidragsfinansiering, avgiftsfinansiering eller anslagsfinansiering
MP	Motpart	Motpartskod används för inomstatliga (och ev. utomstatliga)/ myndighetsinterna Motparter för Motpartsredovisning.
RESURS	Resursid	Resursidentitet t.ex. personnummer
ÖVRIGT	Fri Koddel	Exempelvis identitet i anläggningsregister

¹ Se ESV Ramavtal för Ekonomisystem Dnr 45-1154/2012 och 45-1153/2012

Ramavtal BI-system

1.5.2 Övriga varianter av ekonomimodellslösningar

- Konton kan ha varierande längd och benämning; även icke numeriska kontoidentifierare kan förekomma. Här måste modellen anpassas till Myndighetens standard.
- Myndigheterna kan delvis ha olika struktur och kan använda begreppen på olika sätt. Så använder till exempel inte alla begreppet Kostnadsbärare eller Verksamhetssegment. Dessa identifierare kan lämpligen finnas kvar i Faktatabellen, dock utan att vara främmande nycklar.
- Begreppet projekt används olika. På vissa Myndigheter förekommer inte Aktivitet som en undergrupp till Projekt. Det har därför gjorts möjligt att koppla projekt direkt till tabellerna Rapporterad tid respektive Aktivitet period. Identifierarna för Aktivitet skall vara unika för varje aktivitet och inte behöva kvalificeras med Projekt-id för att vara unika. Då kan aktivitetslösa projekt kopplas till en tom aktivitet eller helt enkelt utesluta referensen.
- Begreppet resurs kan syfta på en person men också på en helt annan typ av resurs.
- Alla kolumner i modellen kan inte hämtas direkt från en källa. I tabellen Budget kan Utfall belopp behöva ackumuleras från ett antal bokföringstransaktioner till den nivå som budgeten ligger på.

1.5.3 Övrigt

- I tabellen Lönehändelse finns all information om lönetransaktioner med samtliga Lönearter representerade. Dessa data är dock svåra att analysera. I tabellen Närvaro ackumuleras data via ETL-processerna som är lättare att analysera. Källa är Personalsystem och system för Budget (Budget anställd timmar och Budget frånvaro timmar).
- Uppgifterna om Meriter och Kompetens finns på ytterst få myndigheter. Dessa tabeller finns snarast med som en förberedelse för kommande källdata, som planeras för källsystem.

Ramavtal BI-system

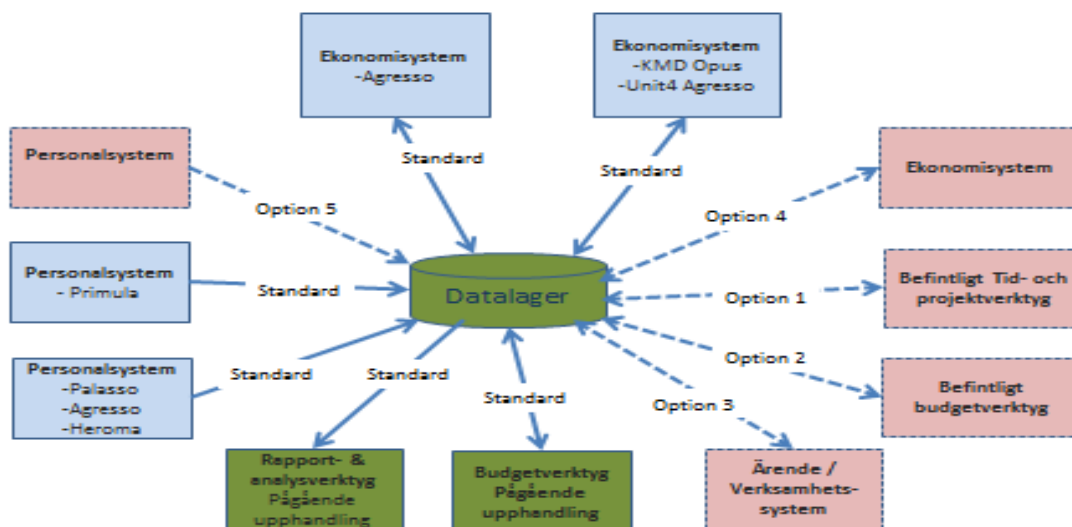
2 Standardkonfigurering av verktyg för Rapport- och analys

Avrop av standardkonfigureringen för Rapport- och analysverktyg kan omfatta två olika alternativ:

- Ett komplett BI-system
- Enbart Rapport- och analysverktyg

2.1 Integration av system

Standardkonfiguration avseende Rapport- och analysverktyg skall omfatta Systemintegrationer (Datautredning samt Integration) av hos Myndigheten befintligt eller nu upphandlat ekonomisystem, Personalsystem, budgetverktyg, tid- och projektverktyg och ärende- verksamhetssystem. Förutsättningarna för dessa är olika. Under avsnitt 1.2 anges grundförutsättningarna för vad som ska ingå som standard och vad som utgör option. Figur 2 nedan anger de Integrationer som omfattas av standardkonfigurationen. De heldragna pilarna markerar ”standard” som avser integrationer där datautredning ingår. De streckade pilarna markerar ”Option nr 1-5” som avser integrationer där Datautredning inte ingår utan avropas i samband med beställning av aktuell integration/option.



Figur 2. Integrationer (Streckad linje avser optioner.)

Integrationerna skall i samtliga fall ske via ETL-processer som hämtar data antingen direkt i källdatabaser eller i filer innehållande metadata som tillhandahålls av källsystemet eller i förekommande fall via integrationsmotor om en sådan är installerad på myndigheten. Koppling mellan Rapport- och analysverktyg och Datalager är direkt och en naturlig del i detta verktygs arbetsätt.

För optionerna nedan avropas Datautredningar enligt gemensamma villkor med ramavtalets timpris, medan varje Integration offereras var och en för sig till fast pris. Bakgrunden till detta är att Datautredningen bedöms kräva mest resurser och kan vara svår att uppskatta vid offerttillfället, medan

Ramavtal BI-system

Integrationen kan utnyttja standardverktyg och till stor del kan återanvändas mellan olika Myndigheter.

2.2 Avropsbara optioner Integrationer

2.2.1 Option 1 Integration med tid- / projekt-verktyg

Optionen omfattar Integration av en källa för tid- och/eller projekt-data. Data finns i ett befintligt verktyg som Myndigheten har installerat i en tidigare, från denna upphandling fristående aktivitet. Optionen omfattar enbart Integration, ej Datautredning. Datautredning ingår inte i det fasta priset utan avropas, enligt Ramavtalsbilaga 5 – Prislista, som en separat del vid varje avropad Integration.

2.2.2 Option 2 Integration med befintligt Budgetverktyg

Optionen omfattar Integration av en källa för budgetdata. Data finns i ett befintligt Budgetverktyg som Myndigheten har installerat i en tidigare från denna upphandling fristående aktivitet. Optionen omfattar enbart Integration, ej Datautredning. Datautredning ingår inte i det fasta priset utan avropas, enligt Ramavtalsbilaga 5 – Prislista, som en separat del vid varje avropad Integration.

2.2.3 Option 3 Integration med ärende-/verksamhetssystem

Integration av en källa för ärende- och verksamhetsdata. Optionen omfattar enbart Integration, ej Datautredning. Datautredning ingår inte i det fasta priset utan avropas, enligt Ramavtalsbilaga 5 – Prislista, som en separat del vid varje avropad Integration.

2.2.4 Option 4 Integration med ekonomisystem

Integration med ekonomisystem. Optionen gäller enbart de ekonomisystem som inte finns angivna under avsnitt 1.4. Optionen omfattar enbart Integration, ej Datautredning. Datautredning ingår inte i det fasta priset utan avropas, enligt Ramavtalsbilaga 5 – Prislista, som en separat del vid varje avropad Integration.

2.2.5 Option 5 Integration med Personalsystem

Integration med Personalsystem. Optionen gäller enbart de Personalsystem som inte finns angivna under avsnitt 1.4. Optionen omfattar enbart Integration, ej Datautredning. Datautredning ingår inte i det fasta priset utan avropas, enligt Ramavtalsbilaga 5 – Prislista, som en separat del vid varje avropad Integration.

2.3 Avropsbara optioner för Rapport- och Analysverktyg

Myndighet ska utöver ovanstående optioner kring integrationer kunna beställa följande tilläggstjänster:

- Framtagande av valfria Rapporter, 15 stycken

Ramavtal BI-system

- Tillkommande rapporter per 5 stycken

Förutom ovanstående rapporter finns det även optioner för konsulttjänster och utbildning.

2.4 Standardintegrationer

I Standardintegrationerna ingår alla data som specificerats i den datamodell som finns i denna bilaga, figurerna 3, 4 och 5. Data i tabellen Budget utformas efter Myndighetens sätt att budgetera. Det är möjligt att budgetera efter alla ekonomisystemets dimensioner, men här har antagits att Myndigheten lägger upp budget på Konto och Orgenhet. Övriga dimensioner finns markerade i Figur 3 vid texten "Möjliga alternativ".

En Leverantör skapar endast integrationer till den egna offererade BI-systemlösningen och datalagret.

Att beskriva en tidsdimension är ett normalt arbete vid datalagerinstallationer och skall ingå i standardkonfigurationen. Det kan vara lämpligt att förse tidsdimensionen med kolumner för återkommande tidsperioder av betydelse för viss myndighet, säsonger, helger, etc.

2.5 Struktur på Datalager

Nedanstående utgör en beskrivning över data som skall hämtas i olika källor för att laddas i datalagret.

- a) Data hämtas till datalagret via ETL-verktyget. Via detta verktyg skall dataflöden definieras vilka kan utföras regelbundet och automatiskt vid tidpunkter som Myndigheten definierar. Datalagrets uppbyggnad och utseendet på indata från systemen finns definierade i detta avsnitt, både som datamodeller och i tabellform.
- b) Data i datalagret kan läsas direkt i dess databas från alla verktyg och program som kan generera SQL och som har getts behörighet.
- c) Strukturen på det datalager som leverantören ska bygga för den enskilda Myndigheten framgår av Figurerna 3, 4 och 5.
- d) Det bör observeras att alla de data som specificerats inte finns på alla myndigheter, och data som inte finns på en Myndighet ska därför inte ingå i det Datalager som byggs för denna Myndighet. Det kan även förekomma att anpassningar i modellen måste göras, t.ex. om antalet nivåer i en viss hierarki avviker från den i modellen förutsatta.
- e) BI-leverantören ska tillsammans med myndigheten och leverantören av källsystemet identifiera och hämta data i respektive källsystem.
- f) Myndigheten ansvarar för att Tvätta sina egna data. BI-leverantörens ansvar i detta sammanhang är att ta fram underlag för rättning i källsystemet.
- g) BI-leverantören har frihet att utöka strukturen med kolumner som inte har specificerats här, för att underlätta myndighetens krav på rapportering. I den mån vissa sammanställda uppgifter bedöms behövas i ett flertal rapporter, läggs de lämpligen i datalagret eller hämtas via en procedur som definieras i det Semantiska lagret.
- h) Figur 3. Datastruktur avseende ekonomiska grundfakta nedan visar de centrala delarna för ekonomidata. De tre diagrammen (Figur 3-5) utgör en sammanhängande struktur där det finns samband mellan tabeller i olika diagram. För att förenkla läsbarheten har samband med en

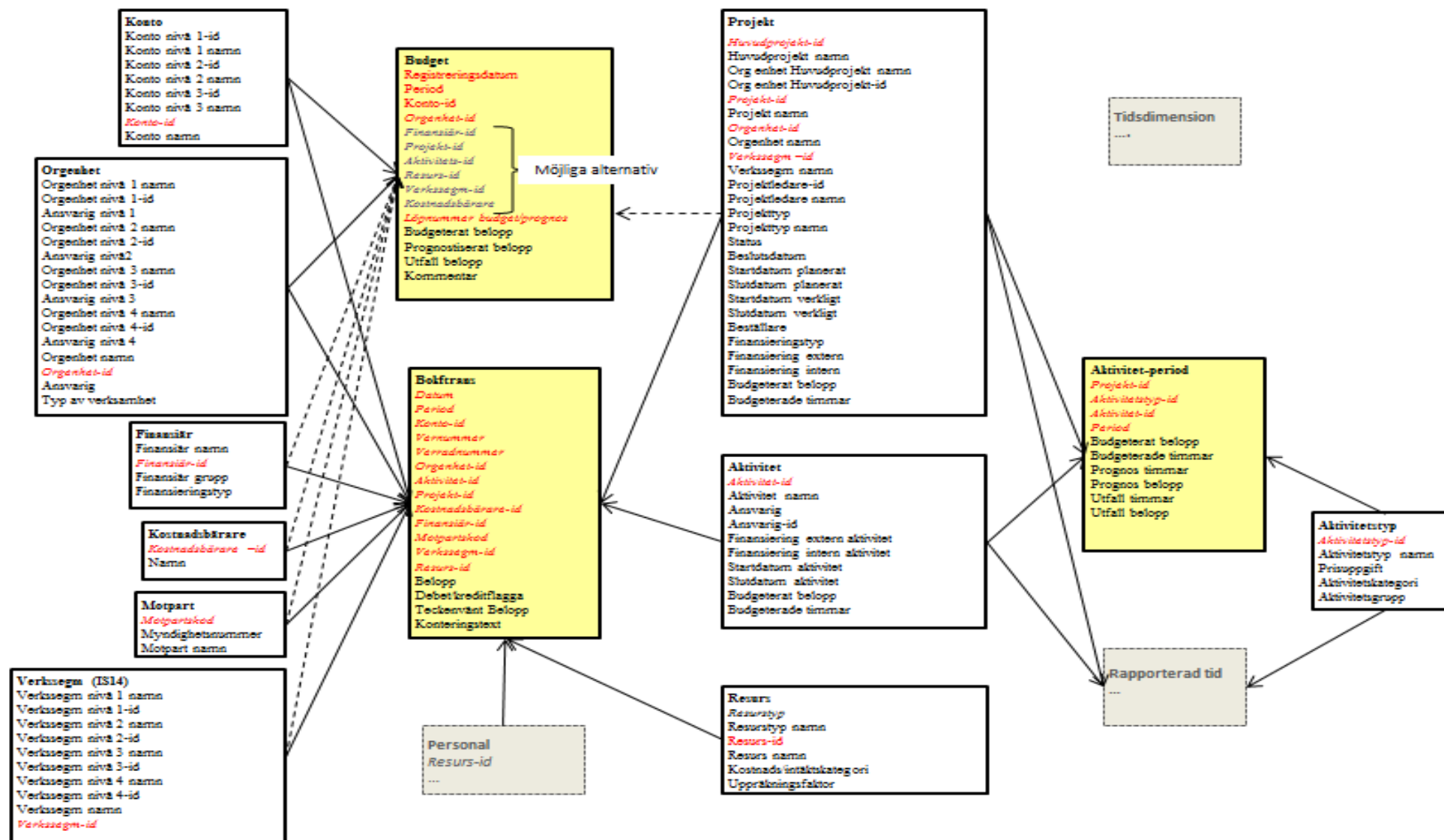
Ramavtal BI-system

tabell, som beskrivs på en annan sida, visats genom att en pil till en grå ruta med namnet på denna tabell och aktuellt nyckelbegrepp angivits.

- i) Faktatabeller är gula. Dimensioner är ofyllda.

Ramavtal BI-system

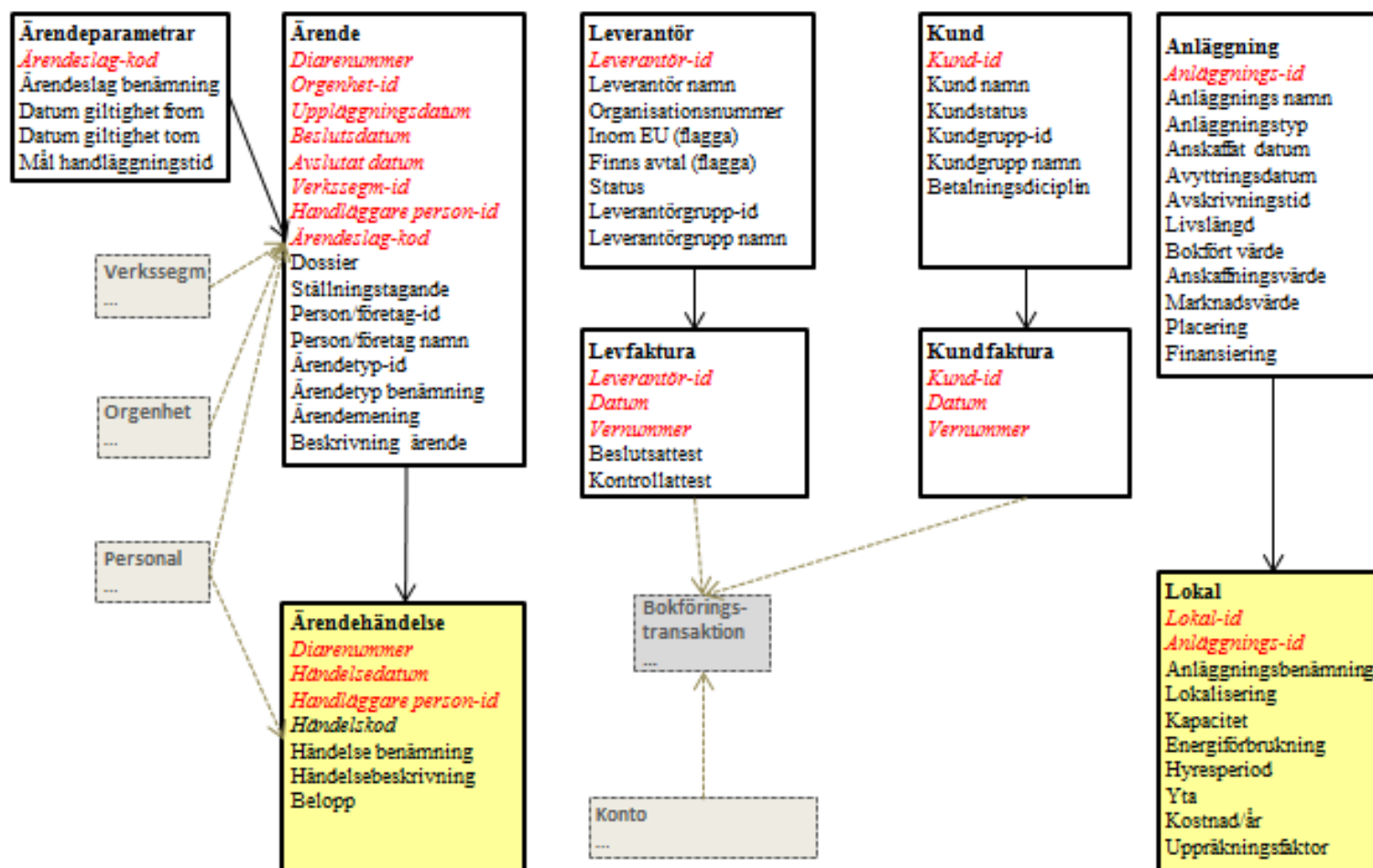
2.6 Datastrukturer i diagramform



Figur 3. Datastruktur avseende ekonomiska grundfakta

Ramavtal BI-system

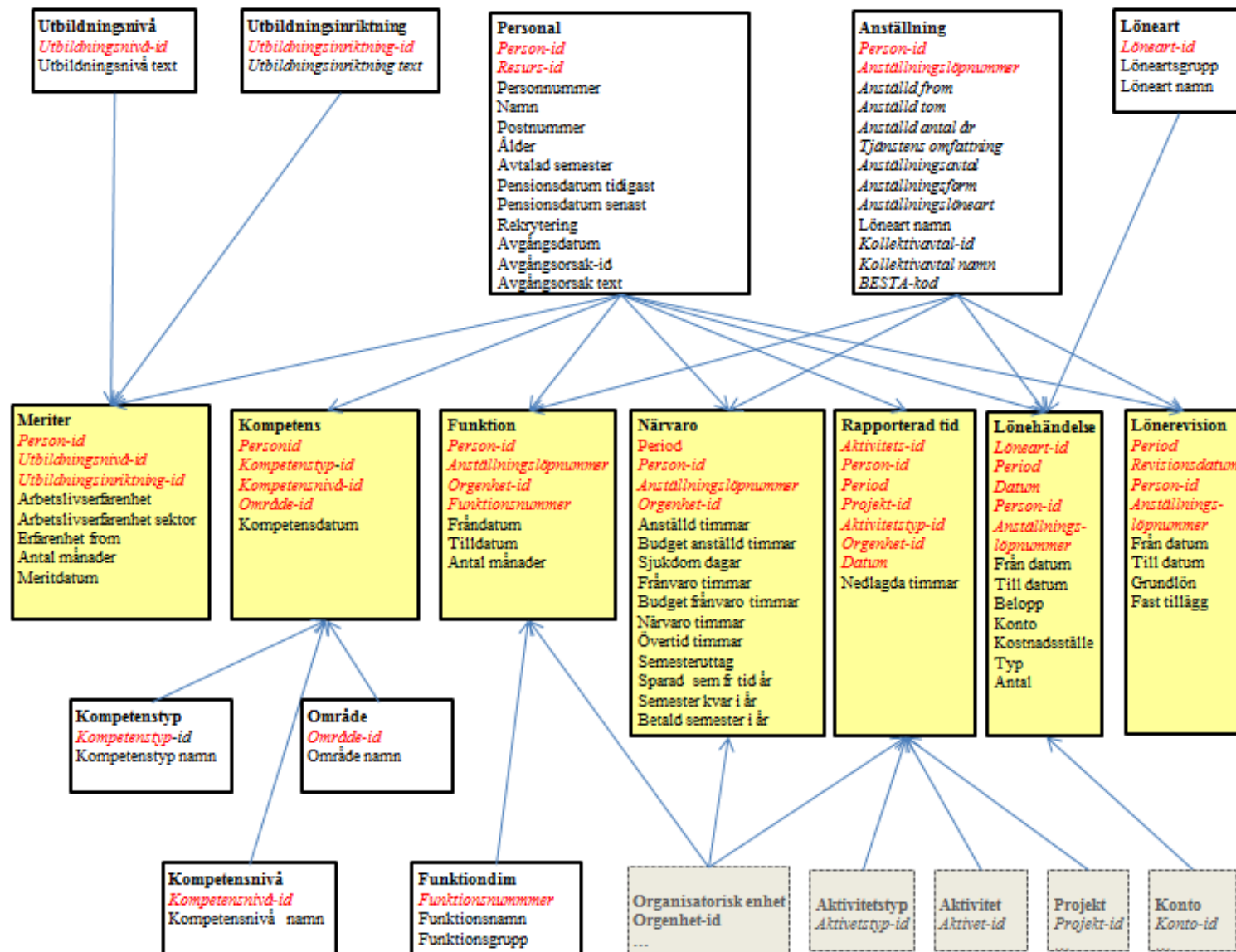
Ramavtalsbilaga 2.3 Standardkonfigurering i BI-system



Figur 4 Datastruktur innehållande reskontror med mera

Ramavtal BI-system

Ramavtalsbilaga 2.3 Standardkonfigurering i BI-system



Figur 5. Datastruktur -centrala delarna av personaladministration

Ramavtal BI-system

2.7 Struktur på indata till datalager från olika källor

Kolumnen Källsystem anger var data hämtas. Kolumnen Fil representerar en datamängd som skall överföras till datalagret för att skapa en tabell där. Kolumnen "key" anger vilka fält i en Fil som är nycklar. Kolumnen fältnamn anger ett användarorienterat namn, som i de flesta fall är tillräckligt för att peka ut vilka data som avses. Det finns dessutom ett kommentarfält för ytterligare definition. Observera att alla data inte kan hämtas direkt i källan utan det kan krävas bearbetning av data från källan. I nedanstående tabell är "PA-system" synonymt med Personalsystem.

I kolumnen Key anges om objektet fungerar som nyckel. Här anges det som vanligen benämns Affärsnyckeln. I det datalager som skapas på Myndigheten skall Leverantören skapa tekniska nycklar s.k. Surrogatnycklar. Sådana nycklar och olika typer av administrativa kolumner för att hantera föränderlighet etc. har inte medtagits i denna specifikation, ej heller i datamodellen, för att skapa överblickbarhet. Användarna behöver inte vara medvetna om sådana kolumner och de får utformas av Leverantören.

Källsystem	Fil	Key	Fältnamn	Format	Kommentar
Budget	Budget	X	Registreringsdatum	Datum	
Budget	Budget	X	Period	Kort heltal	Vanligen månad
Budget	Budget	X	Konto-id	Text av variabel längd	Fyra till sju siffror
Budget	Budget	X	Orgenhet-id	Kort heltal	
Budget	Budget	X	Finansiär-id	Kort heltal	Kolumnen implementeras endast enligt myndighets önskemål
Budget	Budget	X	Kostnadsbärar-id	Kort heltal	Kolumnen implementeras endast enligt myndighets önskemål
Budget	Budget	X	Verkssegm-id	Text av variabel längd	Kolumnen implementeras endast enligt myndighets önskemål. Del av verksamhet i en skärning som kompletterar exvis org.enhet
Budget	Budget	X	Resurs-id	Kort heltal	Kolumnen implementeras endast enligt myndighets önskemål. Kan avse person eller annan resurs
Budget	Budget	X	Projekt-id	Kort heltal	Kolumnen implementeras endast enligt myndighets önskemål
Budget	Budget	X	Aktivitetstyp-id	Kort heltal	Kolumnen implementeras endast enligt myndighets önskemål

Ramavtal BI-system

Ramavtalsbilaga 2.3 Standardkonfigurering i BI-system

Källsystem	Fil	Key	Fältnamn	Format	Kommentar
Budget	Budget	X	Löpnummer budget/prognos	Kort heltal	Uppräknas när ny prognos eller reviderad budget läggs in
Budget	Budget		Budgeterat belopp	Heltal	Budget avser det som disponeras varje period och härrör från en registrering/fördelning.
Budget	Budget		Prognostiserat belopp	Heltal	Prognosen är en beräkning av det förväntade utfallet för aktuell period.
Budget	Budget		Utfall belopp	Heltal	Utfall under perioden. Denna uppgift ackumuleras löpande från tabellen Bokftrans. Fördelat på de nycklar som finns i tabellen Budget.
Budget	Budget		Kommentar	Text av variabel längd	Kommentartext från Budgetsystemet som är kopplad till budgeterat eller prognostiserat belopp. Uppdateras från den källa som uppdateras sist.
Ek.syst.	Bokftrans	X	Datum	Datum	
Ek.syst.	Bokftrans	X	Period	Kort heltal	
Ek.syst.	Bokftrans	X	Konto-id	Text av variabel längd	
Ek.syst.	Bokftrans	X	Vernummer	Text av variabel längd	
Ek.syst.	Bokftrans	X	Verradnummer	Text av variabel längd	
Ek.syst.	Bokftrans		Debet/kreditflagga	Text l 1	
Ek.syst.	Bokftrans	X	Orgenhet-id	Text av variabel längd	
Ek.syst.	Bokftrans		Projekt-id	Text av variabel längd	
Ek.syst.	Bokftrans	X	Aktivitet-id	Text av variabel längd	Aktivitet är en underindelning av ett projekt, med start och sluttidpunkt
Ek.syst.	Bokftrans	X	Kostnadsbärare-id	Text av variabel längd	
Ek.syst.	Bokftrans	X	Finansiär-id	Text av variabel längd	
Ek.syst.	Bokftrans	X	Motpartskod	Text av variabel längd	Enligt speciell kodtabell
Ek.syst.	Bokftrans	X	Verkssegm-id	Text av variabel längd	Del av verksamhet i en skärning som kompletterar exvis org.enhet
Ek.syst.	Bokftrans	X	Resurs-id	Text av variabel längd	Kan avse person eller annan resurs

Ramavtal BI-system

Ramavtalsbilaga 2.3 Standardkonfigurering i BI-system

Källsystem	Fil	Key	Fältnamn	Format	Kommentar
Ek.syst.	Bokfrans		Belopp	Decimaltal	
Ek.syst.	Bokfrans		Teckenvänt belopp	Decimaltal	I de fall man önskar teckenvända vissa kontoklasser för att öka läsbarheten för vissa användarkategorier
Ek.syst.	Bokfrans		Debet/kreditflagga	Boolean	Anger negativa belopp vid teckenvändning
Ek.syst.	Bokfrans		Konteringstext	Text av variabel längd	
Ek.syst.	Finansiär		Finansiär benämning	Text av variabel längd	
Ek.syst.	Finansiär	X	Finansiär-id	Text av variabel längd	
Ek.syst.	Finansiär		Finansiär grupp	Text av variabel längd	
Ek.syst.	Finansiär		Finansieringstyp	Text av variabel längd	
Ek.syst.	Konto		Konto nivå 1-id	Kort heltal	Första siffran i Konto-id
Ek.syst.	Konto		Konto nivå 1 benämning	Text av variabel längd	
Ek.syst.	Konto		Konto nivå 2-id	Kort heltal	De två första siffrorna i Konto-id
Ek.syst.	Konto		Konto nivå 2 benämning	Text av variabel längd	
Ek.syst.	Konto		Konto nivå 3-id	Kort heltal	De tre första siffrorna i Konto-id
Ek.syst.	Konto		Konto nivå 3 benämning	Text av variabel längd	
Ek.syst.	Konto	X	Konto-id	Kort heltal	(Har myndigheten fler än fyra kontonivåer definieras kolumner för tillkommande nivåer)
Ek.syst.	Konto		Konto benämning	Text av variabel längd	
Ek.syst.	Leverantör	X	Leverantör-id	Kort heltal	
Ek.syst.	Leverantör		Leverantör namn	Text av variabel längd	
Ek.syst.	Leverantör		Organisationsnummer	Heltal	För leverantör
Ek.syst.	Leverantör		Inom eu (flagga)	Boolean	1 anger inom EU
Ek.syst.	Leverantör		Finns avtal (flagga)	Boolean	1 anger att avtal finns
Ek.syst.	Leverantör		Status	Kort heltal	
Ek.syst.	Leverantör		Leverantörgrupp-id	Kort heltal	
Ek.syst.	Leverantör		Leverantörgrupp namn	Text av variabel längd	
Ek.syst.	Levfaktura	X	Leverantör-id	Kort heltal	
Ek.syst.	Levfaktura	X	Datum	Datum	

Ramavtal BI-system

Ramavtalsbilaga 2.3 Standardkonfigurering i BI-system

Källsystem	Fil	Key	Fältnamn	Format	Kommentar
Ek.syst.	Levfaktura		Vernummer	Kort heltal	Verifikationsnummer på den verifikation där fakturan är bokförd. Detta kan inte ske förrän den är betald.
Ek.syst.	Levfaktura		Beslutsattest	Text av variabel längd	
Ek syst	Levfaktura		Kontrollattest	Text av variabel längd	
Ek.syst.	Kund	X	Kund-id	Kort heltal	
Ek.syst.	Kund		Kund namn	Text av variabel längd	
Ek.syst.	Kund		Kundstatus	Kort heltal	
Ek.syst.	Kund		Kundgrupp-id	Kort heltal	
Ek.syst.	Kund		Kundgrupp namn	Text av variabel längd	
Ek.syst.	Kund		Betalningsdisciplin	Kort heltal	
Ek.syst.	Kundfaktura	X	Kund-id	Kort heltal	
Ek.syst.	Kundfaktura	X	Datum	Datum	
Ek.syst.	Kundfaktura	X	Vernummer	Kort heltal	Verifikationsnummer på den verifikation där fakturan är bokförd
Ek.syst.	Motpart	X	Motpartskod	Kort heltal	
Ek.syst.	Motpart	X	Myndighetsnummer	Kort heltal	
Ek.syst.	Motpart		Motpart namn	Text av variabel längd	
Ek.syst.	Orgenhet		Orgenhet nivå 1 namn	Text av variabel längd	myndighetsspecifikt
Ek.syst.	Orgenhet		Orgenhet nivå 1-id	Kort heltal	Myndighetsspecifikt
Ek.syst.	Orgenhet		Ansvarig nivå 1	Text av variabel längd	Ansvarig för nivå, ofta även budgetansvarig för nivån.
Ek.syst.	Orgenhet		Orgenhet nivå 2 namn	Text av variabel längd	Myndighetsspecifikt
Ek.syst.	Orgenhet		Orgenhet nivå 2-id	Kort heltal	Myndighetsspecifikt
Ek.syst.	Orgenhet		Ansvarig nivå 2	Text av variabel längd	Ansvarig för nivå, ofta även budgetansvarig för nivån.
Ek.syst.	Orgenhet		Orgenhet nivå 3 namn	Text av variabel längd	Myndighetsspecifikt
Ek.syst.	Orgenhet		Orgenhet nivå 3-id	Kort heltal	Myndighetsspecifikt
Ek.syst.	Orgenhet		Ansvarig nivå 3	Text av variabel längd	Ansvarig för nivå, ofta även budgetansvarig för nivån.
Ek.syst.	Orgenhet		Orgenhet nivå 4 namn	Text av variabel längd	Myndighetsspecifikt

Ramavtal BI-system

Ramavtalsbilaga 2.3 Standardkonfigurering i BI-system

Källsystem	Fil	Key	Fältnamn	Format	Kommentar
Ek.syst.	Orgenhet		Ansvarig nivå 4	Text av variabel längd	Ansvarig för nivå, ofta även budgetansvarig för nivån.
Ek.syst.	Orgenhet		Orgenhet nivå 4-id	Kort heltal	Myndighetsspecifikt
Ek.syst.	Orgenhet		Orgenhetnamn	Text av variabel längd	Organisatorisk enhet. Myndighetsspecifikt. Motsvarar ofta kostnadsställe.
Ek.syst.	Orgenhet	X	Orgenhet-id	Kort heltal	Organisatorisk enhet. Myndighetsspecifikt. Motsvarar ofta kostnadsställe.
Ek.syst.	Orgenhet		Ansvarig	Text av variabel längd	Ansvarig för Orgenhet, ofta även budgetansvarig för nivån.
Ek.syst.	Orgenhet		Typ av verksamhet	Text av variabel längd	
Ek.syst.	Resurs		Resurstyp	Text av variabel längd	Typ kan vara person
Ek.syst.	Resurs		Resurstyp namn	Text av variabel längd	
Ek.syst.	Resurs	X	Resurs-id	Kort heltal	
Ek.syst.	Resurs		Resurs namn	Text av variabel längd	Persons namn om resursen är en person
Ek.syst.	Resurs		Kostnadskategori	Text av variabel längd	
Ek.syst.	Resurs		Intäktskategori	Text av variabel längd	
Ek.syst.	Resurs		Uppräkningsfaktor	Decimaltal	Myndighetsspecifikt
Ek.syst.	Verkssegm		Verkssegm nivå 1 namn	Text av variabel längd	Myndighetsspecifikt del av verksamhet
Ek.syst.	Verkssegm		Verkssegm nivå 1-id	Kort heltal	Myndighetsspecifikt del av verksamhet
Ek.syst.	Verkssegm		Verkssegm nivå 2 namn	Text av variabel längd	Myndighetsspecifikt del av verksamhet
Ek.syst.	Verkssegm		Verkssegm nivå 2-id	Kort heltal	Myndighetsspecifikt del av verksamhet
Ek.syst.	Verkssegm		Verkssegm nivå 3 namn	Text av variabel längd	Myndighetsspecifikt del av verksamhet
Ek.syst.	Verkssegm		Verkssegm nivå 3-id	Kort heltal	Myndighetsspecifikt del av verksamhet
Ek.syst.	Verkssegm		Verkssegm nivå 4 namn	Text av variabel längd	Myndighetsspecifikt del av verksamhet
Ek.syst.	Verkssegm		Verkssegm nivå 4-id	Kort heltal	Myndighetsspecifikt del av verksamhet
Ek.syst.	Verkssegm		Verkssegmnamn	Text av variabel längd	Myndighetsspecifikt del av verksamhet
Ek.syst.	Verkssegm	X	Verkssegm-id	Kort heltal	Myndighetsspecifikt del av verksamhet
Ek.syst./anläggning.reg.	Anläggning	X	Anläggning-id	Text av variabel längd	
Ek.syst./anläggning.reg.	Anläggning		Anläggning namn	Text av variabel längd	
Ek.syst./anläggning.reg.	Anläggning		Anläggningstyp	Text av variabel längd	
Ek.syst./anläggning.reg.	Anläggning		Anskaffat datum	Datum	

Ramavtal BI-system

Ramavtalsbilaga 2.3 Standardkonfigurering i BI-system

Källsystem	Fil	Key	Fältnamn	Format	Kommentar
Ek.syst./anläggning.reg.	Anläggning		Avyttringsdatum	Datum	
Ek.syst./anläggning.reg.	Anläggning		Avskrivningstid	Heltal	Månader
Ek.syst./anläggning.reg.	Anläggning		Livslängd	Heltal	Månader
Ek.syst./anläggning.reg.	Anläggning		Placering	Text av variabel längd	Myndighetsspecifikt
Ek.syst./anläggning.reg.	Anläggning		Bokfört värde	Heltal	
Ek.syst./anläggning.reg.	Anläggning		Marknadsvärde	Heltal	
Ek.syst./anläggning.reg.	Anläggning		Anskaffningsvärde	Heltal	
Ek.syst./anläggning.reg.	Anläggning		Finansiering		
Ek.syst./anläggning.reg.	Lokal	X	Anläggnings-id	Kort heltal	
Ek.syst./anläggning.reg.	Lokal	X	Lokal-id	Kort heltal	Del av anläggning när anläggningen är en byggnad
Ek.syst./anläggning.reg.	Lokal		Lokalbenämning	Text av variabel längd	
Ek.syst./anläggning.reg.	Lokal		Lokalisering	Text av variabel längd	
Ek.syst./anläggning.reg.	Lokal		Kapacitet	Heltal	
Ek.syst./anläggning.reg.	Lokal		Energiförbrukning	Heltal	KWh/år
Ek.syst./anläggning.reg.	Lokal		Hyresperiod	Heltal	Räknas i dagar där månad alltid är 30 dagar
Ek.syst./anläggning.reg.	Lokal		Yta	Heltal	Kvadratmeter
Ek.syst./anläggning.reg.	Lokal		Kostnad/år	Heltal	För hela den beskrivna lokalen
Ek.syst./anläggning.reg.	Lokal		Uppräkningsfaktor	Heltal	
Ek.syst./projredov.	Aktivitetstyp	X	Aktivitetstyp-id	Kort heltal	Klassificering av arbete som utförs vid ett visst tillfälle, t.ex. dokumentation, bokföring, möte
Ek.syst./projredov.	Aktivitetstyp		Aktivitetstyp benämning	Text av variabel längd	
Ek.syst./projredov.	Aktivitetstyp		Prisuppgift	Heltal	
Ek.syst./projredov.	Aktivitetstyp		Aktivitetskategori	Text av variabel längd	Klassificering av Aktivitetstyp
Ek.syst./projredov.	Aktivitetstyp		Aktivitetsgrupp	Text av variabel längd	Alternativ klassificering av Aktivitetstyp
Ek.syst./projredov.	Aktivitet-period	X	Aktivitetstyp-id	Kort heltal	Pekar ut del av Aktivitet som svarar mot viss Aktivitetstyp
Ek.syst./projredov.	Aktivitet-period	X	Aktivitet-id	Kort heltal	Aktivitet är en underindelning av ett projekt, med start och sluttidpunkt

Ramavtal BI-system

Ramavtalsbilaga 2.3 Standardkonfigurering i BI-system

Källsystem	Fil	Key	Fältnamn	Format	Kommentar
Ek.syst./projredov.	Aktivitet-period	X	Projekt-id	Kort heltal	Aktivitet är en underindelning av ett projekt, med start och sluttidpunkt
Ek.syst./projredov.	Aktivitet-period	X	Period	Kort heltal	Motsvarar Period i t.ex. Budget, vanligen månad
Ek.syst./projredov.	Aktivitet-period		Budgeteratbelopp	Heltal	Planerade medel för denna Aktivitet, denna Period och denna Aktivitetstyp Aktivitetstyp (budgetering på dessa fält ska vara enhetligt för hela myndigheten)
Ek.syst./projredov.	Aktivitet-period		Budgeterade timmar	Heltal	Planerade timmar för denna Aktivitet, denna Period och denna Aktivitetstyp (budgetering på dessa fält ska vara enhetligt för hela myndigheten)
Ek.syst./projredov.	Aktivitet-period		Prognosbelopp	Heltal	Registrerad eller beräknad uppskattning av kostnaden för denna Period och denna Aktivitetstyp Aktivitetstyp
Ek.syst./projredov.	Aktivitet-period		Prognos timmar	Heltal	Registrerad eller beräknad uppskattning av antalet timmar denna Period och denna Aktivitetstyp
Ek.syst./projredov.	Aktivitet-period		Utfall belopp	Decimaltal	Utfall beräknat från Bokfrans. Ackumulerat på de nycklar som finns i tabellen
Ek.syst./projredov.	Aktivitet-period		Utfall timmar	Decimaltal	Beräknas från Rapporterad tid. Ackumulerat på de nycklar som finns i tabellen
Ek.syst./projredov.	Kostnadsbärare		Kostnadsbärare-id	Text av variabel längd	
Ek.syst./projredov.	Kostnadsbärare		Kostnadsbärare benämning	Text av variabel längd	
Ek.syst./projredov.	Projekt		Huvudprojekt -id	Kort heltal	Huvudprojekt sammanfattar ett antal projekt
Ek.syst./projredov.	Projekt		Huvudprojekt namn	Text av variabel längd	Huvudprojekt sammanfattar ett antal projekt
Ek.syst./projredov.	Projekt		Org enhet Huvudprojekt-id	Kort heltal	Den organisatoriska enhet som ansvarar för huvudprojektet
Ek.syst./projredov.	Projekt		Org enhet Huvudprojektnamn	Text av variabel längd	Namnet på den organisatoriska enhet som ansvarar för huvudprojektet
Ek.syst./projredov.	Projekt	X	Projekt-id	Kort heltal	
Ek.syst./projredov.	Projekt		Projekt namn	Text av variabel längd	

Ramavtal BI-system

Ramavtalsbilaga 2.3 Standardkonfigurering i BI-system

Källsystem	Fil	Key	Fältnamn	Format	Kommentar
Ek.syst./projredov.	Projekt		Org enhet namn	Text av variabel längd	
Ek.syst./projredov.	Projekt		Org enhet-id	Kort heltal	
Ek.syst./projredov.			Verkssegm id	Kort heltal	Det verksamhetssegment som primärt förknippas med denna aktivitet
Ek.syst./projredov.	Projekt		Verkssegm namn	Text av variabel längd	Det verksamhetssegment som primärt förknippas med denna aktivitet
Ek.syst./projredov.	Projekt		Projekttyp	Text av variabel längd	Klassificering av projekt
Ek.syst./projredov.	Projekt		Projekttyp namn	Text av variabel längd	
Ek.syst./projredov.	Projekt		Projektledare-id	Kort heltal	Vanligen en Resurs-id eller annan unik identifierare för person t.ex. Person-id
Ek.syst./projredov.	Projekt		Projektledare namn	Text av variabel längd	
Ek.syst./projredov.	Projekt		Status	Text av variabel längd	Projektets status, t.ex. planerat, budgeterat, startat, avslutat, uppföljning genomförd
Ek.syst./projredov.	Projekt		Beslutsdatum	Datum	Datum för beslut om att projektet skall genomföras
Ek.syst./projredov.	Projekt		Startdatum planerat	Datum	Planerad tidpunkt för första aktivitetens början
Ek.syst./projredov.	Projekt		Slutdatum planerat	Datum	Planerad tidpunkt för sista aktivitetens slut
Ek.syst./projredov.	Projekt		Startdatum verkligt	Datum	Tidpunkt då första aktivitetens började
Ek.syst./projredov.	Projekt		Slutdatum verkligt	Datum	Tidpunkt då projektet förklarades avslutat
Ek.syst./projredov.	Projekt		Beställare	Text av variabel längd	
Ek.syst./projredov.	Projekt		Budgeterat belopp	Heltal	Kronor
Ek.syst./projredov.	Projekt		Budgeterade timmar	Heltal	Kronor
Ek.syst./projredov.	Projekt		Finansieringstyp	Text av variabel längd	
Ek.syst./projredov.	Projekt		Finansiering extern	Heltal	Kronor
Ek.syst./projredov.	Projekt		Finansiering intern	Heltal	Kronor
Ek.syst./projredov.	Aktivitet	X	Aktivitet-id	Kort heltal	Alla aktiviteter måste ha unika id även när de är kopplade till projekt. Detta eftersom det förekommer att projekt inte har aktiviteter.

Ramavtal BI-system

Ramavtalsbilaga 2.3 Standardkonfigurering i BI-system

Källsystem	Fil	Key	Fältnamn	Format	Kommentar
Ek.syst./projredov.	Aktivitet		Aktivitet namn	Text av variabel längd	Aktivitet som är en del av aktuellt projekt. Om aktiviteter saknas för projektet kan kopplingen ske till en dummy-aktivitet.
Ek.syst./projredov.	Aktivitet		Ansvarig	Text av variabel längd	Ansvarig för aktiviteten
Ek.syst./projredov.	Aktivitet		Ansvarig-id	Kort heltal	Person-id för ansvarig
Ek.syst./projredov.	Aktivitet		Finansiering extern aktivitet	Heltal	Kronor
Ek.syst./projredov.	Aktivitet		Finansiering intern aktivitet	Heltal	Kronor
Ek.syst./projredov.	Aktivitet		Startdatum aktivitet	Datum	Planerat startdatum
Ek.syst./projredov.	Aktivitet		Slutdatum aktivitet	Datum	Planerat slutdatum
Ek.syst./projredov.	Aktivitet		Budgeterat belopp	Heltal	Kronor
Ek.syst./projredov.	Aktivitet		Budgeterade timmar	Heltal	
Lön	Löneart	X	Löneart-id	Text av variabel längd	identifierar i praktiken en rutin som Behandlar en del av lön eller avdrag
Lön	Löneart		Löneartsgrupp	Text av variabel längd	gruppering av lönearter, det finns flera möjligheter, anpassas ev. till lokala behov
Lön	Löneart		Benämning	Text av variabel längd	text som kort förklarar innebörden av Lönearten återfinns ofta i löneartskatalog
Lön	Lönehandling	X	Löneart-id	Text av variabel längd	identifierar i praktiken en rutin som Behandlar en del av lön eller avdrag
Lön	Lönehandling	X	Period	Text av variabel längd	normalt månad, samma som Ekonomisystemet
Lön	Lönehandling	X	Datum	Datum	den dag som transaktionen påverkar Löntagarens saldo
Lön	Lönehandling	X	Person-id	Kort heltal	identitet som unikt svarar mot ett Personnummer
Lön	Lönehandling	X	Orgenhet-id	Kort heltal	identitet som unikt svarar mot en Organisatorisk enhet
Lön	Lönehandling	X	Anställningslöpnummer	Kort heltal	Identifierar en individs anställningar
Lön	Lönehandling		Från datum	Datum	fr.o.m. dag för det som lönehandling avser, T.ex. första sjukdag

Ramavtal BI-system

Ramavtalsbilaga 2.3 Standardkonfigurering i BI-system

Källsystem	Fil	Key	Fältnamn	Format	Kommentar
Lön	Lönehandling		Till datum	Datum	t.o.m. dag för det som lönehandling avser, T.ex. sista sjukdag
Lön	Lönehandling		Belopp	Decimaltal	det belopp som påverkar individs lönesaldo
Lön	Lönehandling		Konto	Kort heltal	motsvarande begrepp i ekonomisystemets Kontosträng
Lön	Lönehandling		Kostnadsställe	Kort heltal	motsvarande begrepp i ekonomisystemets Kontosträng
Lön	Lönehandling		Projekt	Kort heltal	motsvarande begrepp i ekonomisystemets Kontosträng
Lön	Lönehandling		Typ	Text	anger t.ex. typ av tidsangivelse, (timmar, dagar eller annat)
Lön	Lönehandling		Antal	Decimaltal	t.ex. antal dagar som sjukskrivning varat
Lön	Lönerevision	X	Period	Kort heltal	Period då lönerevisionen träder i kraft
Lön	Lönerevision	X	Revisionsdatum	Datum	Datum för lönerevisionen
Lön	Lönerevision	X	Person-id	Kort heltal	identitet som unikt svarar mot ett Personnummer
Lön	Lönerevision	X	Anställningslöpnummer	Kort heltal	Identifierar en individs anställningar
Lön	Lönerevision		Från datum	Datum	Fr.o.m. dag för denna lön
Lön	Lönerevision		Till datum	Datum	T.o.m. dag för denna lön (om känt)
Lön	Lönerevision		Grundlön	Heltal	Individuell lön
Lön	Lönerevision		Fast tillägg	Decimaltal	
Pa-system	Anställning	X	Person-id	Kort heltal	identitet som unikt svarar mot ett Personnummer
Pa-system	Anställning	X	Anställningslöpnummer	Kort heltal	Identifierar en individs anställningar
Pa-system	Anställning	X	Anställd from	Datum	Datum som denna anställning påbörjades
Pa-system	Anställning	X	Anställd tom	Datum	Datum som denna anställning avslutades
Pa-system	Anställning		Anställd antal år	Decimaltal	år och delar av år som anställningen varat, gäller både tills vidare och avslutad Anställning
Pa-system	Anställning		Tjänstens omfattning	Kort heltal	Procentsats i förhållande till heltid
Pa-system	Anställning		Anställningsavtal	Kort heltal	Fri text om inte kollektivavtal gäller fullt ut

Ramavtal BI-system

Ramavtalsbilaga 2.3 Standardkonfigurering i BI-system

Källsystem	Fil	Key	Fältnamn	Format	Kommentar
Pa-system	Anställning		Anställningsform	Kort heltal	Förkl text, t.ex. fast, tills vidare, projekt, tim
Pa-system	Anställning		Anställningslöneart	Kort heltal	Löneartsid (i förekommande fall, förekommer inte alla PA-system)
Pa-system	Anställning		Löneart namn	Kort heltal	Text som beskriver anställningslöneart
Pa-system	Anställning		Kollektivavtal-id	Text av variabel längd	Beteckning för kollektivavtal
Pa-system	Anställning		Kollektivavtal namn	Text av variabel längd	I förekommande fall
Pa-system	Anställning		BESTA-kod	Text av variabel längd	
Pa-system	Funktion	X	Person-id	Kort heltal	identitet som unikt svarar mot ett Personnummer
Pa-system	Funktion	X	Anställningslöpnummer	Kort heltal	Identifierar en individs anställningar
Pa-system	Funktion	X	Org enhet-id	Kort heltal	
Pa-system	Funktion	X	Funktionsnummer	Kort heltal	Id för funktion. Funktionen beskriver en roll som den anställda har, t.ex. systemerare, Handläggare
Pa-system	Funktion		Fråndatum	Datum	Datum när funktionen tillträdde
Pa-system	Funktion		Tilldatum	Datum	Datum när funktionen frånträdde
Pa-system	Funktion		Antal månader	Decimaltal	Månader som funktionen innehafts
Pa-system	Funktionsdim	X	Funktionsnummer	Kort heltal	Id för funktion. Funktionen beskriver en roll som den anställda har, t.ex. systemerare, Handläggare
Pa-system	Funktionsdim		Funktionsnamn	Text av variabel längd	Namn på funktionen
Pa-system	Funktionsdim		Funktionsgrupp	Text	Namn på gruppering av funktionen
Pa-system	Kompetenstyp	X	Kompetenstyp-id	Text av variabel längd	Ämne inom ett område
Pa-system	Kompetenstyp		Kompetenstyp namn	Text av variabel längd	Ämne inom ett område
Pa-system	Kompetensnivå	X	Kompetensnivå-id	Text av variabel längd	Nivå för kompetens
Pa-system	Kompetensnivå		Kompetensnivå namn	Text av variabel längd	Nivå för kompetens
Pa-system	Område	X	Område-id	Text av variabel längd	Område som ämne hör till
Pa-system	Område		Område namn	Text av variabel längd	Område som ämne hör till
Pa-system	Kompetens	X	Kompetenstyp-id	Text av variabel längd	Ämne inom ett område
Pa-system	Kompetens	X	Kompetensnivå-id	Text av variabel längd	Nivå för kompetens
Pa-system	Kompetens		Område benämning	Text av variabel längd	Område som ämne hör till

Ramavtal BI-system

Ramavtalsbilaga 2.3 Standardkonfigurering i BI-system

Källsystem	Fil	Key	Fältnamn	Format	Kommentar
Pa-system	Kompetens	X	Personid	Kort heltal	
Pa-system	Kompetens	X	Kompetensdatum	Datum	Datum då kompetensen uppnåddes
Pa-system	Närvaro	X	Period	Kort heltal	År 4 siffror följt av månad två siffror
Pa-system	Närvaro	X	Person-id	Heltal	identitet som unikt svarar mot ett Personnummer
Pa-system	Närvaro	X	Orgenhet-id	Heltal	
Pa-system	Närvaro	X	Anställningslöpnummer	Kort heltal	
Pa-system	Närvaro		Anställd timmar	Decimaltal	De timmar som personens anställningar omfattar vid full närvaro denna period med hänsyn tagen till avtalad omfattning
Pa-system	Närvaro		Budget anställd timmar	Decimaltal	De timmar som personens anställningar beräknas omfatta vid full närvaro denna period med hänsyn tagen till avtalad omfattning
Pa-system	Närvaro		Sjukdom dagar	Decimaltal	Personens sjukdagar denna period
Pa-system	Närvaro		Frånvaro timmar	Decimaltal	Personens frånvaro i timmar denna period
Pa-system	Närvaro		Budget frånvaro timmar	Decimaltal	Personens beräknade frånvaro i timmar Denna period
Pa-system	Närvaro		Närvaro timmar	Decimaltal	Personens närvaro i timmar denna period
Pa-system	Närvaro		Övertid timmar	Decimaltal	Därav övertid, mertid, etc
Pa-system	Närvaro		Semesteruttag	Decimaltal	Personens semesteruttag denna period i Dagar
Pa-system	Närvaro		Sparad sem fr tid år	Decimaltal	Personens sparade semester vid årets ingång
Pa-system	Närvaro		Semester kvar i år	Decimaltal	Personens ej uttagna semester för i år denna period
Pa-system	Närvaro		Betald semester i år	Decimaltal	Personens semesterrätt i dagar vid årets början
Pa-system	Personal	X	Person-id	Heltal	identitet som unikt svarar mot ett Personnummer
Pa-system	Personal	X	Resurs-id	Heltal	Vissa Myndigheter för upp anställda som Resurser, med en egen id

Ramavtal BI-system

Ramavtalsbilaga 2.3 Standardkonfigurering i BI-system

Källsystem	Fil	Key	Fältnamn	Format	Kommentar
Pa-system	Personal		Personnummer	Heltal	personnumret kan vara tveksamt att ha som Nyckel, här kopplas det till Person-id
Pa-system	Personal		Namn	Text av variabel längd	den anställdes namn, (efternamn följt av Komma, mellanslag och förnamn)
Pa-system	Personal		Postnummer	Kort heltal	adress behövs inte, men den anställdes Postnummer kan vara intressant
Pa-system	Personal		Ålder	Heltal	Hela år vid laddningstillfället
Pa-system	Personal		Avtalad semester	Heltal	Dagar
Pa-system	Personal		Pensionsdatum tidigast	Datum	Enligt aktuellt regelverk
Pa-system	Personal		Pensionsdatum senast	Datum	Enligt aktuellt regelverk
Pa-system	Personal		Rekrytering	Text av variabel längd	Anger från vilken typ av arbetsgivare en person närmast kommer, t.ex. annan myndighet, kommun, privat
Pa-system	Personal		Avgångsdatum	Datum	Senaste avgångsdatum. Tomt om Återanställning skett
Pa-system	Personal		Avgångsorsak-id	Text av variabel längd	kod som ingår i lönearterna Tomt om Återanställning skett
Pa-system	Personal		Avgångsorsak text	Text av variabel längd	Beskrivning Tomt om återanställning skett
Pa-system	Meriter	X	Person-id	Text av variabel längd	
Pa-system	Meriter	X	Utbildningsnivå-id	Kort heltal	Anpassas till myndigheten
Pa-system	Meriter	X	Utbildningsinriktning-id	Kort heltal	Anpassas till myndigheten
Pa-system	Meriter		Arbetslivserfarenhet	Text av variabel längd	Anpassas till myndigheten
Pa-system	Meriter		Arbetslivserfarenhet sektor	Text av variabel längd	Anpassas till myndigheten
Pa-system	Meriter		Erfarenhet from	Datum	Dag när arbetserfarenheten började
Pa-system	Meriter		Antal månader	Kort heltal	Varaktighet totalt för denna Arbetslivserfarenhet
Pa-system	Meriter		Meritdatum	Datum	Dag som från vilken denna merit är Tillämplig
Pa-system	Utbildningsnivå	X	Utbildningsnivå-id	Kort heltal	Anpassas till myndigheten
Pa-system	Utbildningsnivå		Utbildningsnivå text	Datum	Anpassas till myndigheten

Ramavtal BI-system

Ramavtalsbilaga 2.3 Standardkonfigurering i BI-system

Källsystem	Fil	Key	Fältnamn	Format	Kommentar
Pa-system	Utbildningsinriktning	X	Utbildningsinriktning-id	Kort heltal	Anpassas till myndigheten
Pa-system	Utbildningsinriktning		Utbildningsinriktning text	Text av variabel längd	Anpassas till myndigheten
Tidrapportering	Rapporterad tid	X	Projekt-id		Anpassas till myndighetens val, bör peka ut det som närmast motsvarar projekt
Tidrapportering	Rapporterad tid	X	Aktivitet-id	Heltal	Anpassas till myndighetens val
Tidrapportering	Rapporterad tid	X	Orgenhet-id	Heltal	Används när icke projektbunden aktivitet Registreras
Tidrapportering	Rapporterad tid	X	Resurs-id	Text av variabel längd	Anpassas till myndighetens val
Tidrapportering	Rapporterad tid	X	Aktivitetstyp-id	Kort heltal	generell beteckning av rapporterad tid, t.ex. Övertid, restid, anpassas till myndigheten
Tidrapportering	Rapporterad tid	X	Period	Kort heltal	Anpassas till myndigheten
Tidrapportering	Rapporterad tid	X	Datum	Datum	Dag som tid rapporterats för
Tidrapportering	Rapporterad tid		Nedlagda timmar	Decimaltal	
Ähs	Ärende	X	Orgenhet-id	Kort heltal	
Ähs	Ärende	X	Diarenummer	Text av variabel längd	
Ähs	Ärende	X	Handläggare person-id	Heltal	Person-id för handläggare
Ähs	Ärende	X	Uppläggningsdatum	Datum	
Ähs	Ärende	X	Beslutsdatum	Datum	
Ähs	Ärende	X	Avslutat datum	Datum	
Ähs	Ärende		Dossier	Heltal	ID för plats där akten förvaras
Ähs	Ärende		Person/företags-id	Heltal	Vanligen personnummer eller organisationsnummer för den fysiska eller juridiska person för vars räkning ärendet lagts upp
Ähs	Ärende		Ställningstagande	Text av variabel längd	Vad ärendet resulterade i
Ähs	Ärende		Person/företagsnamn	Text av variabel längd	Namn på person eller företag
Ähs	Ärende		Ärendetypkod	Text av variabel längd	Anpassas till myndigheten
Ähs	Ärende		Ärendetyp benämning	Text av variabel längd	Anpassas till myndigheten

Ramavtal BI-system

Ramavtalsbilaga 2.3 Standardkonfigurering i BI-system

Källsystem	Fil	Key	Fältnamn	Format	Kommentar
Ähs	Ärende		Ärendeslag-kod	Text av variabel längd	Anpassas till myndigheten
Ähs	Ärende		Ärendemening	Text av variabel längd	Anpassas till myndigheten
Ähs	Ärende		Beskrivning ärende	Text av variabel längd	
Ähs	Ärendehändelse	X	Diarienummer	Heltal	
Ähs	Ärendehändelse	X	Händelsedatum	Datum	Datum för ärendehändelse, t.ex. ett beslut
Ähs	Ärende	X	Handläggare person-id	Heltal	Person-id för handläggare
Ähs	Ärendehändelse		Händelsekod	Text av variabel längd	
Ähs	Ärendehändelse		Händelse benämning	Text av variabel längd	Anpassas till myndigheten
Ähs	Ärendehändelse		Händelse beskrivning	Text av variabel längd	Anpassas till myndigheten
Ähs	Ärendehändelse		Belopp	Decimaltal	Belopp som knyts till ärendehändelsen, t.ex. en avgift
Ähs	Ärendehändelse		Handläggare person-id	Heltal	Avser ärendehändelsen
Ähs	Ärendeparametrar	X	Ärendeslag-kod	Heltal	
Ähs	Ärendeparametrar		Ärendeslag benämning	Text av variabel längd	
Ähs	Ärendeparametrar		Datum giltighet from	Datum	
Ähs	Ärendeparametrar		Datum giltighet till	Datum	
Ähs	Ärendeparametrar		Mål handläggningstid	Kort heltal	Målet i antal dagar för handläggning av detta ärendeslag

Aktuell baskontoplan/S-koder återfinns på ESV:s hemsida <http://www.esv.se/amnesomraden/redovisning/>, ämnesområde Redovisning.

Ramavtal BI-system

3 Standardkonfigurering av Budgetverktyg

Avrop av standardkonfigureringen för Budgetverktyg kan omfatta två olika alternativ:

- a) Ett komplett BI-system
- b) Enbart Budgetverktyg

Vid a) innefattas datalager samt de under avsnitt 2.1 angivna optionerna för integration i avropsavtalet.

För situation b) ska Leverantören som option erbjuda integration mot de system där så krävs. Sådan option ska beskrivas och presenteras för Myndighet på begäran vid avrop och kunna tillföras i ett avropsavtal. Optionen ska omfatta både Datautredning och Integration.

Integreras Budgetverktyget med ett Datalager som ingår i denna ramavtalsupphandling ska sådan integration ingå som standard. Integrationen ska omfatta det innehåll som framgår av Figur 3 (Datastruktur avseende ekonomiska grundfakta), figur 4 (Datastruktur innehållande reskontror med mera) och figur 5 (Datastruktur centrala delar av personaladministration)

3.1 Krav på standardkonfigurering

Detta avsnitt beskriver standardkonfiguration av Budgetverktyg. Leverantören ska vara medveten om att det kan komma att finnas specifika krav från enskilda Myndigheter och att vissa justeringar från standardkonfigureringen kan komma att behöva göras.

3.2 Datamodell

En konceptuell datamodell för budgetering innefattar de dimensioner som behövs för att kunna hantera den nya budgetprocessen. Den nya datamodellen blir den centrala punkten för den nya budgetprocessen och dess rapporteringskrav.

Den konceptuella designen innefattar alla relevanta rapporteringsdimensioner och datastrukturer, som kommer stödja den nya budgetlösningen.

ESV tillhandahåller följande i denna bilaga:

- För aktuella dimensioner och dess strukturer avseende ekonomimodell se avsnitt 1.5 ovan.
- nedan framgår ett urval av tillkommande dimensioner kravställda i denna upphandling:
 - Tid
 - Valuta
 - Scenarier
 - Versioner
 - Vyer

Standardkonfigurering av Budgetverktyg är tänkt att förkorta och förenkla kartläggning och därefter implementering av den datamodell och budgetprocess som varje myndighet internt behöver ta fram genom intervjuer, workshops m.m.

Ramavtal BI-system

3.3 Integrationer

Leverantören ansvarar för att leverera en fungerande Integration mellan de i BI-system ingående produkterna. Utöver detta ska standardkonfiguration avseende Budgetverktyg omfatta Systemintegrationer (Datautredning samt Integration) av hos Myndigheten befintligt eller nu upphandlat ekonomisystem, personalsystem, projektverktyg och ärende-/verksamhetssystem. Förutsättningarna för dessa är olika. Under avsnitt 1.4 anges grundförutsättningarna för vad som ska ingå som standard och vad som utgör option.

Leverantören ansvarar för att Budgetverktyget har en integration med ekonomisystemet och/eller datalager. Leverantören skall tillhandahålla denna form av integration som standard eller option.

3.4 Avropsbara optioner för Budgetverktyg

Myndighet ska utöver ovanstående option kring integration kunna beställa följande tilläggstjänster:

- Framtagande av valfria Rapporter, 15 stycken
- Tillkommande rapporter per 5 stycken
- Framtagande av valfria Inmatningsformulär, 10 stycken
- Tillkommande inmatningsformulär per 5 stycken

Förutom ovanstående rapporter finns det även optioner för konsulttjänster och utbildning.

Ramavtal BI-system

3.5 Budget- och prognosprocess

3.5.1 Primära nyckelkomponenter

A – Planera och kommunicera budgetmål

1. Målsättning
2. Nedbrytning av mål på verksamhetsnivå
3. Kommunicera budgetmål

B – Budgetförberedelser

1. Revidera/uppdatera drivare (parametrar, allokeringsnycklar)
2. Kommunicera uppdaterade drivare
3. Säkerställa grundläggande uppsättningen (system, budgetcykeln)
4. Data beräkningar

C – Detaljerad budgetering

1. Uppdatera budgeten med senaste data (till exempel utfall, budget)
2. Data input/uppladdning (för framtida budgetperioder)
3. Avvikelseanalys (till exempel utfall vs. budget)
4. Data verifiering och dataanalys

D – Budgetallokering & aggregering

1. Allokera (till exempel centrala administratörskostnader allokeras ut på enheterna)
2. Aggregera data
3. Kommunicera förändringar ner till lägsta enhetsnivå

E – Rapportera och godkänna budgeten

1. Rapportera budgetsiffror
2. Revidera budgetsiffror
3. Godkänna/avslå budgeten
4. Beslut om slutlig version
5. Spara till slutlig version

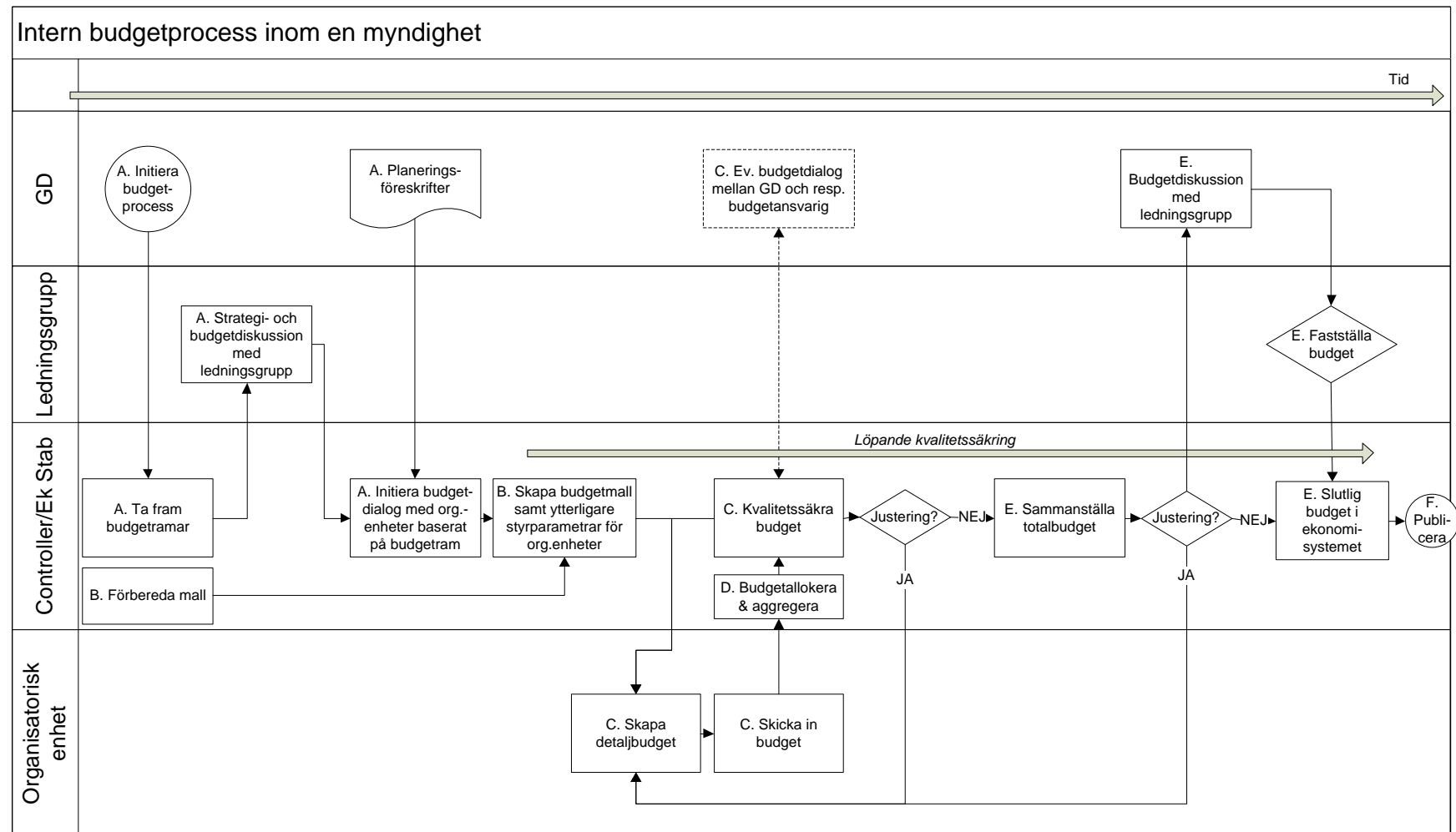
F – Publicera

1. Skapa rapporter
2. Ta ut relevant rapport (slutlig budgetversion)
3. Lägg till kommentarer
4. Publicera slutlig rapport
5. Kommunicera och följ upp

Ramavtal BI-system

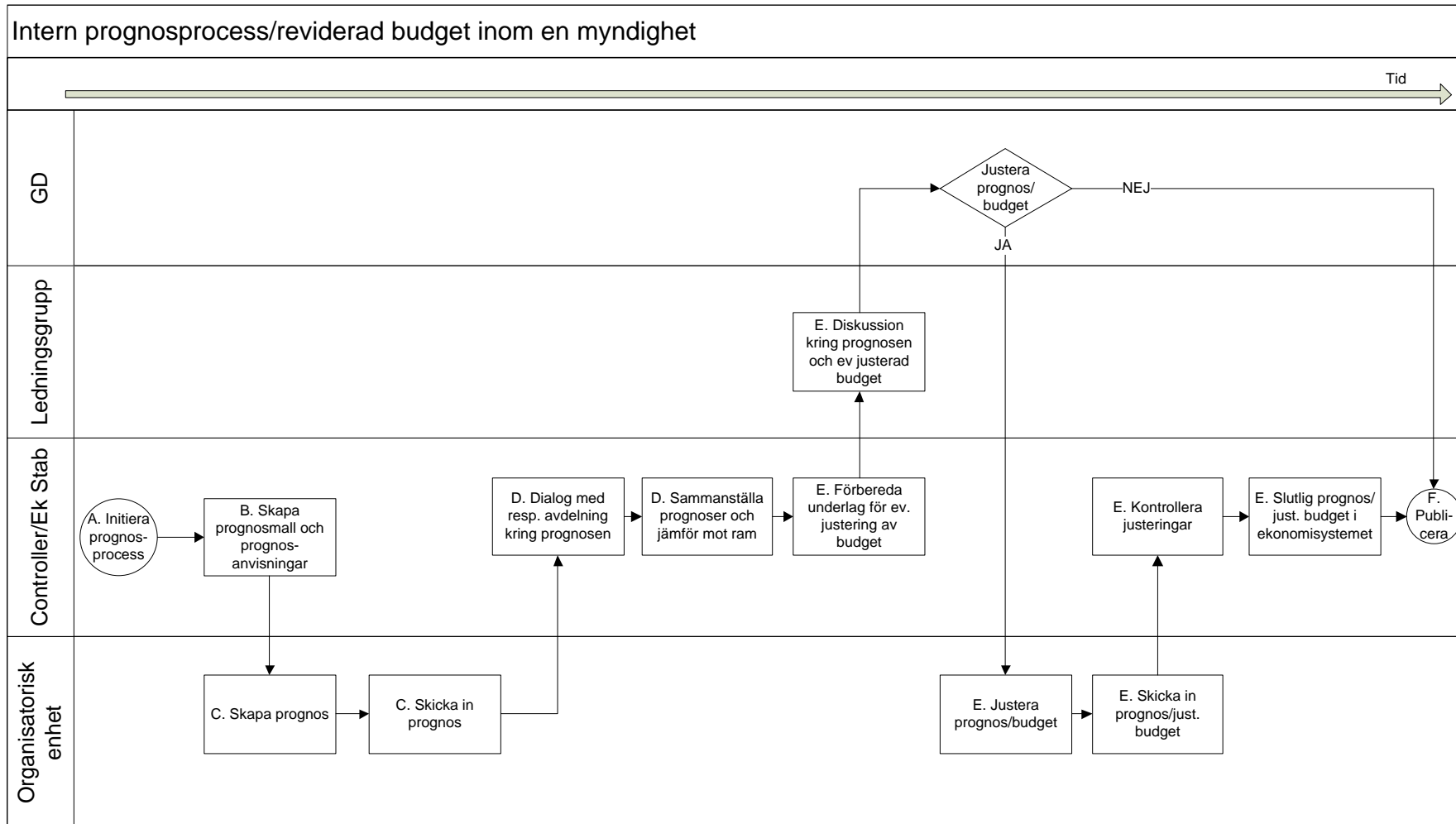
Ramavtalsbilaga 2.3 Standardkonfigurering i BI-system

3.6 Grafisk beskrivning av en tänkbar generisk budgetprocess inom en myndighet



Ramavtal BI-system

Ramavtalsbilaga 2.3 Standardkonfigurering i BI-system



Ramavtal BI-system

Ramavtalsbilaga 2.3 Standardkonfigurering i BI-system

